

Ha!

14 RENTRÉE DES CLASSES
NOUVEAUTÉS POUR LES 1 537 ENFANTS
QUI RETOURNENT EN CLASSE

21 BILAN DE MI-MANDAT
PREMIERS EFFETS DE LA POLITIQUE
MENÉE PAR LA MUNICIPALITÉ

32 GESTION DU
PATRIMOINE ARBORÉ
COMMENT SONT SUIVIS ET ENTRETENUS
LES ARBRES DE LA COMMUNE ?



MI-MANDAT

HELLEMES

ON FAIT LE POINT !

SOMMAIRE

C'est maintenant !

- 04 L'allée des Tilleuls toujours plus belle
- 05 Les travaux d'été

C'est chez nous !

- 07 Et vous ? Quel été avez-vous passé à Hellemmes ?
- 10 Seniors : Bouger ensemble pour entretenir la flamme
- 12 Le multi-accueil Narcisse ouvre ses portes
- 14 Les nuits des bibliothèques
- 15 Les écoles communales ont fait leur rentrée !
- 20 L'akado Dombrowski fait peau neuve !
- 22 Des foulées solidaires

Bilan de Mi-mandat

C'est bientôt !

- 31 Ça bouge du côté de Fives Cail

C'est chez nous !

- 34 Gestion du patrimoine arboré : mode d'emploi
- 38 Le Biclou, l'atelier d'auto-réparation solidaire
- 40 Un petit tour en bicyclette en bois ?
- 43 Les rendez-vous de la santé

Arrêt sur images !

C'est pratique !

- 49 Opération mutuelle pour tous

Expressions politiques

Suivez nous sur :

www.hellemmes.fr

 [communehellemmes](https://www.facebook.com/communehellemmes)

 [mairiehellemmes](https://www.instagram.com/mairiehellemmes)

 [Mairie d'hellemmes](https://twitter.com/MairieHellemmes)

 [Hellemmes](https://www.youtube.com/channel/UC...)



HELLEMES ACTUALITÉS
N°67 septembre 2024

Edition : Mairie d'Hellemmes

Direction de publication : Franck Gherbi

Rédaction : Jack Nannini et Jessica Genetel

Photos : Jessica Genetel et Olivier Ver Eecke

Maquette : Olivier Ver Eecke

Impression : Nord'Imprim

Tirage : 9 500 exemplaires

Périodicité : Trimestriel - Dépôt légal : 2024



Franck GHERBI,
Maire d'Hellemmes

Ha!

Hellemmes !

Chères Hellemmoises, Chers Hellemmois,

C'est la rentrée. Nous reprenons les chantiers entamés avant les vacances et en lançons de nouveaux, avec notamment la mise en valeur de notre patrimoine arboré. Notre belle Commune a la chance de pouvoir compter des arbres séculaires, et des ensembles arborés remarquables, comme notre parc François Mitterrand, qui est également labellisé refuge LPO. Les labels obtenus viennent récompenser les actions menées en faveur des espaces verts et, surtout, visent à protéger nos arbres pour les années et les générations à venir. L'Allée des Tilleuls et ses sujets centenaires, qui fait assurément partie des sites arborés remarquables de la Commune, fait l'objet d'une attention toute particulière qui pourrait bientôt lui valoir d'être elle aussi classée. Vous trouverez dans ces pages des informations sur la gestion des arbres menée par la municipalité et son service des Espaces Verts, avec comme objectif principal, de faire d'Hellemmes une Commune où l'on vit bien, dans le respect et en harmonie avec la Nature.

Un dossier entier est consacré au bilan de mi-mandat 2020-2023, qui aura été fortement impacté par les crises sanitaire et sociale, ainsi que par l'intrusion informatique de mars 2023. À travers lui, vous aurez un tour d'horizon des réalisations menées depuis plus de 3 ans et qui ont déjà des effets notables sur votre quotidien. Environnement, jeunesse, solidarité, sécurité, vie collective... voici les principales actions de ce début de mandat, réalisées grâce à votre confiance.

Beaucoup de rendez-vous sont à noter pour cette rentrée. Outre les événements traditionnels de cette période de l'année, tels que les Journées Européennes du Patrimoine, les vide-greniers, la Semaine Bleue, les Nuits des Bibliothèques, le Festival de Théâtre Amateur des Pays du Nord ou encore les Popotes Roulantes qui ont une fois de plus connu un vif succès, cette rentrée sera marquée par la réouverture du multi-accueil de la rue Faidherbe, rebaptisé « Narcisse » en référence au bébé de la dentellière de la célèbre chanson patoisante composée il y a 170 ans par le poète Lillois Alexandre Desrousseaux. Avec lui, nous offrons de meilleures capacités d'accueil à destination des familles hellemmoises et de leurs enfants : 5 lits supplémentaires viennent répondre à la forte demande de garde collective dans le domaine de la toute petite enfance, dans un bâtiment entièrement rénové et répondant aux dernières normes environnementales.

La jeunesse est également mise en avant avec le chantier de l'AKADO Dombrowski qui se refait une beauté. En plus d'une remise en état nécessaire du bâtiment pour nos adolescents, celui-ci verra ses fonctions élargies pour devenir un nouveau Tiers-lieu ouvert sur le quartier. Les associations pourront s'en emparer une fois les activités jeunes terminées pour faire bouger Dombrowski et créer du lien avec les familles.

Enfin, ce nouveau numéro du Ha ! voit son contenu enrichi de deux pleines pages de photographies pour mettre en valeur notre belle Commune, sa vie collective et culturelle, ses initiatives, sa richesse et sa beauté, tout simplement.

Je vous souhaite une agréable lecture.

Franck GHERBI
Maire d'Hellemmes



Les travaux À HELLEMMES

L'allée des Tilleuls toujours plus belle

L'allée des Tilleuls, dans le quartier Dombrowski, est centenaire et date de l'année de conception du quartier, ce qui la rend particulièrement remarquable. C'est le seul quartier en Europe qui a été conçu comme cela, avec les jardins familiaux de chaque côté de l'allée. C'est l'une des pépites de la ville en termes de patrimoine arboré, un point remarquable d'Hellemmes en termes d'espaces verts.

En mars-avril, pour protéger l'allée, la Commune a décidé de la rendre entièrement piétonne, afin d'éviter les frottements sur les arbres, les bris de branches et les tassements racinaires causés par les véhicules. Cette piétonisation a été couplée avec la remise en état du chemin qui était souvent boueux, avec des ruissellements dus à l'écoulement des eaux. Par ailleurs, une marche rendait compliqué l'accès aux personnes à mobilité réduite. L'allée a donc été stabilisée avec du sable de Marquise. C'est peu invasif

pour les arbres : il n'y a pas eu besoin de décaisser le sol, mais simplement d'appliquer une couche de sable et le tasser de manière respectueuse, sans avoir recours à des engins lourds. De cette façon, le revêtement laisse pénétrer l'eau, contrairement à l'enrobé en bitume.

Régulièrement diagnostiqués, les tilleuls de l'allée se portent plutôt bien. L'allée fait l'objet d'un entretien particulier par le service Cadre de Vie, avec la volonté de laisser les pieds d'arbres se développer. Elle reçoit simplement une remontée de couronne occasionnelle pour laisser les espaces verts accessibles tout autour. Actuellement, elle fait l'objet d'une demande de classification « ensemble arboré remarquable ». Cela s'inscrit dans une volonté plus large de réaménager la rue Saint-Eloi, en y replantant des tilleuls autrefois coupés.

Pallier la crise du logement chez les bêtes à plumes et à poils

De nombreux bâtiments hébergent, sans qu'on le sache toujours, une faune en général discrète mais qui tient à garder un toit sur la tête. Se retrouver sans domicile n'est drôle pour personne, surtout quand vient l'heure de donner naissance à ses petits...

L'ancien cabanon du parc François Mitterrand, qui a également servi autrefois de pigeonnier et de local matériel, s'est refait une beauté cet été. Cette petite tour qui surplombe les enrochements et la cascade qui se jette dans la mare aux canards a vu sa porte remplacée et ses boiseries entièrement repeintes d'un joli vert foncé.

Abandonné depuis des années, ce cabanon qui reste un symbole fort de l'identité du parc, va ainsi pouvoir entamer une seconde vie, au service de la biodiversité et de la faune locale. Avec plusieurs fines ouvertures horizontales à la naissance de la toiture pour limiter la prédation à la sortie du gîte (le chat est un grand prédateur des chauves-souris), il offre désormais un parfait abri aux pipistrelles.



Pour information, les chauves-souris sont des animaux sauvages protégés par la loi. Elles sont très utiles : elles se nourrissent de nombreux insectes jugés envahissants pour l'homme, (une Pipistrelle, espèce présente dans le parc, peut manger l'équivalent en poids de 3 000 moustiques par nuit) et leurs excréments (guano) constituent un bon engrais pour les plantes. De plus, ces animaux sont sans danger pour l'abri car ce ne sont pas des rongeurs et elles ne font pas de nids.

Les travaux de voirie terminés

Le service Assainissement de la MEL a procédé au renouvellement du réseau d'eau de la rue des Travailleurs. Ce chantier de SOURCEO, qui consistait à changer la canalisation d'alimentation en eau et les branchements des immeubles de la rue, est aujourd'hui terminé. De nombreux petits chantiers d'assainissement ont également eu lieu durant l'été, avec réparation des boîtes de raccordement.

Les trois derniers mois ont été particulièrement marqués par des ruptures de canalisation d'eau. Un phénomène qui serait dû aux écarts de température importants de ces derniers mois. La Commune a ainsi connu des avaries dans les rues Jeanne d'Arc et Faidherbe, ainsi que dans l'impasse des Buissons. Iléo est intervenu en urgence pour garantir l'accès en eau des logements et plus récemment pour rétablir la pression.

Côté gaz, le chantier de la rue Jules Guesde est terminé, les réfections définitives ont été réalisées fin juillet.





Terenvi
Premier coup de pioche en présence de
Franck Gherbi, Maire d'Hellemmes, le 22 juillet.

Nouveau terrain synthétique

Ça bouge du côté du complexe Arthur Cornette ! Des travaux pour transformer le terrain honneur en terrain synthétique sont en cours. Après l'historique terrain en schiste, remplacé il y a une vingtaine d'année, c'est le terrain engazonné qui est transformé. La pelouse, autrefois remarquable, a connu plusieurs problèmes : dispositif de drainage défectueux, présence d'un champignon... Fortement dégradée, elle était régulièrement fermée, pénalisant ainsi le club de football local qui ne disposait plus alors que d'une surface de jeu pour ses 450 licenciés. Les joueurs pourront désormais bénéficier d'un

Un éclairage public rénové

La Commune d'Hellemmes poursuit son programme pluriannuel de rénovation de son éclairage public initié il y a 4 ans afin de transformer son parc vieillissant en éclairage LED, plus respectueux de l'environnement et moins énergivore. Les derniers remplacements en date, qui concernaient le Boulevard de l'Ouest en phase 2 (92 155 euros HT), les secteurs Pavé du Moulin, Charles Gide et Marcelin Krebs (5 785 euros HT), ainsi que les cours Dewas et 8 mai 1945 (4 413 euros HT) sont en cours de finalisation.



Les chantiers à venir

Un chantier ENEDIS (réparation du réseau électrique) doit se tenir rue Salengro (entre l'Avenue des Martyrs et la rue Ferdinand Mathias) et rue Ferdinand Mathias. Ce chantier ne devrait pas durer plus de 3 semaines et n'impactera pas la braderie du 29 septembre. Dernier trimestre 2024, le service voirie de la MEL va engager les travaux de réfection de la chaussée et des trottoirs des rues Kléber et Tribourdeau. Ce chantier devrait durer 2-3 mois et consistera en la réfection de la chaussée, des stationnements et des trottoirs ainsi qu'à la mise en place d'aménagements pour les

revêtement synthétique dernière génération, qui au-delà du confort d'usage, répond aux exigences environnementales. Demandant moins d'eau et un entretien moins fréquent, il est plus durable et moins coûteux.

Entre le coût d'entretien, le confort de jeu, la résistance aux intempéries et surtout l'impact sur la santé, le choix du matériau pour remplir le futur terrain de football synthétiques est un véritable enjeu. Au vu des expériences menées dans d'autres villes et après avis technique des experts de la Ville de Lille, le choix s'est porté sur le liège, un produit naturel et écologique, complètement biodégradable, respectueux de l'environnement et dépourvu de toute substance toxique. Ainsi, le recours aux granulés de liège pour le remplissage du futur terrain répond aux exigences des terrains écologiques sans microplastiques, anticipant l'interdiction des granulats de pneus et de polymère décidée par la Commission Européenne en avril 2023 et qui prendra effet à partir de 2031.

En investissant dans ce matériau, la commune d'Hellemmes investit dans l'avenir et participe à la protection de l'environnement ainsi qu'à la bonne santé de ses sportifs.

cyclistes. Un chantier de voirie (partagé avec la ville de Lezennes) a démarré mi-septembre dans la zone du Hellu. La réfection des enrobés et des trottoirs fortement dégradés, ainsi que l'élargissement de certaines voies (coté Lezennes) sont prévus. Ces travaux concernent la rue Lavoisier pour Hellemmes et la rue Langevin pour Lezennes. Enfin, les enrobés étant fortement dégradés, la MEL est intervenue en urgence pour remettre en état la rue Lorent-Lescornez.

ET VOUS, quel été avez-vous passé à Hellemmes ?



Programme olympique dans les quartiers, rendez-vous à la médiathèque, activités dans les ACM et réunions intergénérationnelles... Il y en a eu pour tous les goûts cet été à Hellemmes !

"Hellemmes dans tous ses étés" vous a concocté de belles animations estivales. Quel que soit votre âge, si vous n'êtes pas partis en vacances, vous avez forcément trouvé une activité au sein d'une programmation riche pour vous évader à domicile ! En cette année de Paris 2024, les Jeux Olympiques étaient forcément incontournables, avec des activités thématiques et par continent, organisées dans vos quartiers. Les services municipaux et les associations

sont allés trouver des disciplines et des objets propres à chaque région du globe pour les faire découvrir aux curieux. Au Parc Leroy par exemple, le public pouvait tester les toupies, extrêmement populaires en Amérique du Sud, où le but est de réaliser des figures variées. Entre dépaysement et découverte, vous avez pu voyager aux quatre coins du globe.

Des ACM en folie !



Tout l'été, les enfants inscrits dans les Accueils Collectifs de Mineurs à caractère éducatif ont eu accès à des activités nombreuses et variées, comme des sorties au bowling, à la piscine, mais aussi à la base nature d'Olhain pour prendre un grand bol d'air frais... Et pour goûter aux joies de la plage, plusieurs ACM et le centre sportif sont partis une journée en excursion à Leffrinckoucke.

Les enfants ont pu participer à un tournoi de foot sur la plage, faire un concours de château de sable, se

baigner en toute sécurité... Une journée inoubliable pour certains qui n'avaient encore jamais vu la mer. Les ACM ont également transformé les cours de récréation, comme ce fut le cas pour l'école Jean Jaurès qui est devenue le temps d'un après-midi, une véritable kermesse au plus grand bonheur des enfants.

Un 14 juillet mémorable !

Après le concert exceptionnel de Manau l'an dernier, des stars des années 2000 sont venues pour un show exceptionnel place Hentgès. Billy Crawford a d'abord assuré une entrée de jeu particulièrement rythmée à coups de chorégraphies R'n'B travaillées. Le public était en folie sur « Trackin' ». Sa gentillesse légendaire n'avait d'égale que son talent, qui n'a pas pris une ride.



Ce fut ensuite au tour des L5, avec Alexandra, Coralie et Marjorie qui ont été accueillies par un public en liesse. Celles qui ont vendu plus de 4 millions d'albums en France ont commencé par l'incontournable « Toutes les femmes de ta vie », puis ont passé en revue leur répertoire, avec notamment « Étincelle », durant laquelle toutes les lumières des téléphones du public se sont allumées dans l'obscurité grandissante, en passant par « Question de survie ». Enfin, les boys Frank (2be3) et Chris (G-Squad) ont terminé le show avec la reprise des tubes iconiques de leurs groupes respectifs.

La soirée s'est clôturée par un fantastique spectacle show laser qui a fait l'unanimité parmi le public. Entre ambiances fantasmagoriques ou encore l'impression d'être au fond de l'océan, les spectateurs en ont pris plein les yeux jusqu'à reprendre en chœur la Marseillaise à la toute fin du spectacle. Un 14 juillet magique !

Activités ludiques à la médiathèque !

La médiathèque Le Fil est restée ouverte tout l'été, avec des matinées consacrées aux ateliers spécialement préparés par l'équipe d'accueil et des après-midi ouverts à tous. Chaque escape game au programme a fait le plein de jeunes participants. Des matinées studieuses autour de confections manuelles ont été proposées au public, enfants comme adultes, tels que la lithographie, la création de marque-pages ou d'animaux en laçage et en feutrine ou encore la manipulation de marionnettes, avec à chaque fois une collation et un verre de jus de fruits proposés aux participants. Des après-midi jeux de société ont également été organisés, avec un grand succès à chaque fois, ainsi que des Books club durant lesquels les enfants ont présenté leurs livres coups de cœur à leurs petits camarades. Ces sélections sont toujours visibles sur les présentoirs, et les activités devraient continuer à la rentrée. Suivez bien le programme !

Les seniors en vadrouille

Les seniors et les résidents de l'EHPAD la Sabotière ont aussi eu droit à leur programmation estivale avec des banquets intergénérationnels, des lotos, un thé dansant, une sortie à Calais... Durant celle-ci, les aînés ont pu profiter de la digue et du front de mer sous un temps splendide. Ils ont également pu déambuler sur la Place d'Armes, et y admirer la tour de guet et la statue des époux De Gaulle. D'autres ont pu découvrir le marché aux poissons dans l'ancien quartier des



pêcheurs, le phare de Calais, la colonne Louis XIV... et bien sûr le fameux dragon, qui en a impressionné plus d'un !

Les jeunes au barbecue'

Les jeunes Hellemmois.es ont eu accès à une programmation là aussi très variée grâce à l'équipe d'animation de la Maison de la Jeunesse. En prime, chaque mardi soir, des barbecues ont été organisés à destination des familles du quartier. Ces rendez-vous ont rencontré un franc succès. Le point d'orgue a été atteint le 30 juillet lorsqu'un méga barbecue a été organisé pour remercier tous les précédents participants des autres éditions. Plus d'une centaine de personnes se sont succédées dans le jardin de la Maison de la Jeunesse ce soir-là. L'occasion de ressortir des jeux de société et de créer du lien entre les personnes du quartier... et de l'ensemble de la Commune.



En savoir + :



Bouger ensemble... pour entretenir la flamme !



Comme chaque année au mois de septembre, la Semaine Bleue revient : une programmation dédiée à nos aînés aura lieu du 30 septembre au 6 octobre. Cette semaine englobera la journée internationale des personnes âgées du 1er octobre 2024 ainsi que la journée nationale des aidants du 6 octobre 2024.

“ *Chaque année, début octobre, la Commune d’Hellemmes participe à la Semaine Bleue. Un événement national qui vise à rendre visibles les actions et les acteurs qui agissent au quotidien pour les seniors. Pour l’édition 2024, l’Espace Seniors et les associations locales se sont mobilisées et de nombreuses animations sont d’ores et déjà prévues. Au programme : balades urbaines, activités physiques, banquet, sorties culturelles... Et bien d’autres surprises.* ”

Sur la thématique « Bouger ensemble... pour entretenir la flamme », en cette année olympique, l’édition 2024 de la Semaine Bleue valorisera la mise en mouvement des aînés au sein de la communauté.

Le CCAS et son Espace Seniors proposeront différentes activités, orientées vers la culture, l’intergénération, le sport, le maintien de l’autonomie au domicile, le numérique sans oublier le moment festif tant attendu : le Bal Bleu !

Une programmation riche et variée

Cette nouvelle édition de la Semaine Bleue s’ouvrira le lundi 30 septembre à Chaud Bouillon (passage de

l’Internationale à Fives) avec la présentation du projet de la Halle Gourmande, un lieu de vie désormais incontournable pour notre Commune, suivie de la préparation d’un repas par les aînés et le partage de celui-ci avant d’entamer l’après-midi au Tiers-lieu de l’Épine, avec un concours de belote et des parties de pétanque.

Le mardi 1er octobre sera marqué par une exposition, « Carte Blanche », ainsi qu’un atelier de jeux de société sur l’Art en lien avec l’artothèque « l’Inventaire ». Rendez-vous l’après-midi à 13h30 place Hentgès pour une sortie et une visite guidée à l’abbaye de Vaucelles où les aînés pourront découvrir ce bâtiment niché au creux de la vallée du Haut Escaut, pour une sortie vivifiante dans l’un des plus beaux sites historiques de notre région, bien connu pour son architecture et ses jardins enchanteurs.

Le mercredi 2 octobre, les aînés seront accueillis à la médiathèque Le Fil autour d’un café et d’un atelier numérique portant sur l’Intelligence Artificielle. À compter de 11h, le Conseil Communal des Jeunes et les seniors se retrouveront au Club des Bégonias pour échanger et partager un repas intergénérationnel. Puis, l’après-midi marquera le départ pour la visite guidée du musée de la Bataille de Fromelles et l’occasion d’une fantastique plongée dans l’Histoire de la Grande Guerre.

Le jeudi 4 octobre, une marche bleue sera proposée aux seniors avant le départ à 11h pour le traditionnel banquet de la semaine Bleue organisé « Chez Régis » à Bailleul.

Enfin, cette belle semaine se terminera par la visite de la Maison Lill’Âge, le vendredi 4 octobre matin et par la diffusion du film « Super Seniors » au Kursaal l’après-midi à 15h.

Toutes ces activités sont offertes par la Commune et son Centre Communal d’Action Sociale.

Pour tout renseignement, n’hésitez pas à vous rapprocher du service : sur place au 172 rue Roger Salengro ou par téléphone au 03 20 04 90 28.



Opération COLIS DE NOËL 2024

Avec la rentrée du mois de septembre, c’est aussi la fin d’année qui se profile et la tant attendue distribution des colis de Noël !

Cette année, les inscriptions s’étaleront du lundi 16 septembre après midi au jeudi 31 octobre inclus de 9h à 11h30 les matins et de 14h à 16h30 les après-midis à l’Espace Seniors.

Le colis est destiné aux Hellemmoises et aux Hellemmois âgé(e)s de 65 ans et plus, imposables ou non imposables. Dans l’éventualité où vous n’en auriez jamais bénéficié, il suffira de vous faire connaître de l’Espace Seniors en vous munissant d’une pièce d’identité ainsi que d’un justificatif de domicile.

Lors de votre inscription, un coupon vous sera remis, coupon que vous présenterez lors de la distribution prévue le mercredi 11 décembre à la salle Oudart en journée et au Tiers lieu l’après-midi pour les habitants du quartier de l’Épine.

Pour les Seniors qui s’inscriraient par le biais du site internet de la ville, il faudra vous munir du courrier validant votre inscription.

Cette année, la distribution s’effectuera par créneaux horaires et par lettre alphabétique afin de la rendre plus fluide et éviter ainsi de longues files d’attente.

Toutes ces modalités seront indiquées et détaillées dans un courrier qui sera adressé prochainement à l’ensemble de nos seniors.

Pour tout renseignement n’hésitez pas à contacter l’Espace Seniors au 03 20 04 90 28 ou par mail à l’adresse : espaceseniors@mairie-hellemmes.fr



Le multi-accueil NARCISSE ouvre ses portes

Le bâtiment entièrement rénové réouvrira ses portes sous le nom de « Narcisse ». Présentation d'un projet qui a permis l'ouverture de nouveaux lits à destination de la toute petite enfance.

Le bâtiment sis rue Faidherbe datait des années 80 et était plutôt vieillissant en plus de ne pas remplir toutes les attentes du personnel occupant. De gros travaux sur plusieurs mois ont été entrepris afin d'adapter la structure aux normes thermiques et d'accessibilité. Ils permettent aussi de répondre aux besoins supplémentaires et plus adaptés pour les employés de l'établissement. L'accueil des familles et des petits pensionnaires sera également amélioré, et 5 lits seront ajoutés à l'une des unités pour répondre à la forte demande dans le secteur.

Améliorations et transformations du bâtiment existant

Parmi les travaux entrepris, la création d'un ascenseur de façade côté cour du bâtiment pour permettre d'accéder à tous les niveaux du multi-accueil pour les personnes à mobilité réduite. Le chantier marque aussi l'extension de l'aile sud du bâtiment sur deux niveaux, ce qui

correspond à 82 m² de plancher gagnés. Associé à cette extension, un escalier de secours extérieur en métal a été créé pour faciliter l'évacuation des occupants en cas de problème.

En extérieur, un espace de 17 m² a été créé pour stocker les jeux des enfants, en remplacement du chalet qui existait auparavant. Un local poussette a, lui, été créé du côté de la rue Faidherbe pour répondre aux besoins des familles. Ces deux espaces ont été construits avec un bardage bois ajouré qui laissera passer la lumière extérieure, soit une économie d'énergie bienvenue en journée. Un local poubelle, bénéficiant d'une ventilation naturelle du fait de sa position extérieure a été ajouté.

Dans le cadre du plan Bas Carbone, 4 arbres seront plantés en tenant compte de l'exposition de la façade sud pour limiter la surchauffe du bâtiment en été. De plus, afin de permettre une meilleure perméabilité des sols, des pavés drainants auto-bloquants ont été installés dans la cour, permettant de relier différents espaces entre eux par temps pluvieux.

Une cuve de récupération des eaux de pluies a été installée : avec la robinetterie installée à proximité, les agents de la ville pourront entretenir les espaces verts de la crèche. Hormis la cage de l'ascenseur, tous les ajouts sont réalisés avec une ossature en bois. Ces travaux représentent un total de 1 860 000 euros d'investissement.

Multi-accueil Narcisse
111-113 rue Faidherbe à Hellemmes
Tél. 03 20 33 17 67



EN FAMILLE L'ATELIER, de 3 mois à 3 ans

La Commune d'Hellemmes met en place des ateliers à destination des parents et des tout-petits (de 3 mois à 3 ans), afin d'accompagner la parentalité et de créer des moments de convivialité. De septembre à novembre, plusieurs rendez-vous sont proposés les samedis matin, sur inscription, au Tiers-lieu de l'Épine : « la peinture en famille » (14 septembre), « réalise ton goûter » (12 octobre), « éveil musical » (16 novembre).

Enfin, le samedi 14 décembre sera organisé un spectacle de Noël au Kursaal. Un beau programme pour les tout-petits !

Comment inscrire votre enfant en crèche ?

Pour inscrire votre enfant à la crèche, il est conseillé de vous y prendre tôt. Pour un accueil régulier, les futurs parents sont invités à faire leur demande de pré-inscription, qui peut s'établir de 2 manières : soit en retirant le dossier d'inscription auprès du service Petite Enfance, à la Direction des Solidarités et du CCAS, située dans la Villa Lisbeth, au 2 parc Bocquet, soit en adressant la demande de pré-inscription par courrier à la Mairie d'Hellemmes, Direction des Solidarités, 155 rue Roger Salengro. Cette pré-inscription sera soumise à la Commission d'Admission qui attribue une place dans l'une des structures pour la durée

de l'accueil sollicité. Cette commission siège deux fois par an et ne traite les pré-inscriptions qu'à réception du formulaire dûment renseigné ainsi que sur présentation d'une attestation de grossesse ou copie du livret de famille si l'enfant est né. Pour rester valable, la pré-inscription doit être confirmée tous les 2 mois par courrier auprès de la Direction des Solidarités. Une priorité est donnée aux enfants résidant à Hellemmes. Dans le cas où vous choisiriez un mode de garde occasionnel, l'inscription se fait directement auprès des responsables des structures, sur rendez-vous, sous réserve des places disponibles.

Les **NUITS** des **BIBLIOTHÈQUES**

Réservez votre samedi 12 octobre, car les Nuits des Bibliothèques reviennent, et pour l'occasion, la médiathèque Le Fil vous a concocté un beau programme tout au long de la journée sur le thème de la métamorphose, en finissant par une soirée onirique.

La municipalité et la Médiathèque Le Fil ont à cœur de vous proposer tout au long de l'année un programme culturel gratuit et ouvert à toutes et tous, pour les petits et les grands. Si vous ne connaissez pas encore cet espace qui a vu le jour il y a un peu plus d'un an maintenant, c'est l'occasion ou jamais ! Avec ses 315 m², ses 18 000 documents à emprunter, ses 82 places assises, sa salle pour travailler au calme, son wifi public et sa cour disponible pour de la lecture extérieure, Le Fil deviendra vite votre refuge favori, votre caverne aux trésors de livres et autres DVD à emprunter.

À 10h30, les enfants à partir de 4 ans sont conviés par Frédérique à écouter une lecture sur le thème des métamorphoses ou comment, à travers des contes et des histoires, d'une petite chose tout peut se transformer ! Frissons et imaginations garantis ! De 10h à 19h, des ateliers origamis vous permettront de fabriquer des pliages sur le thème de la

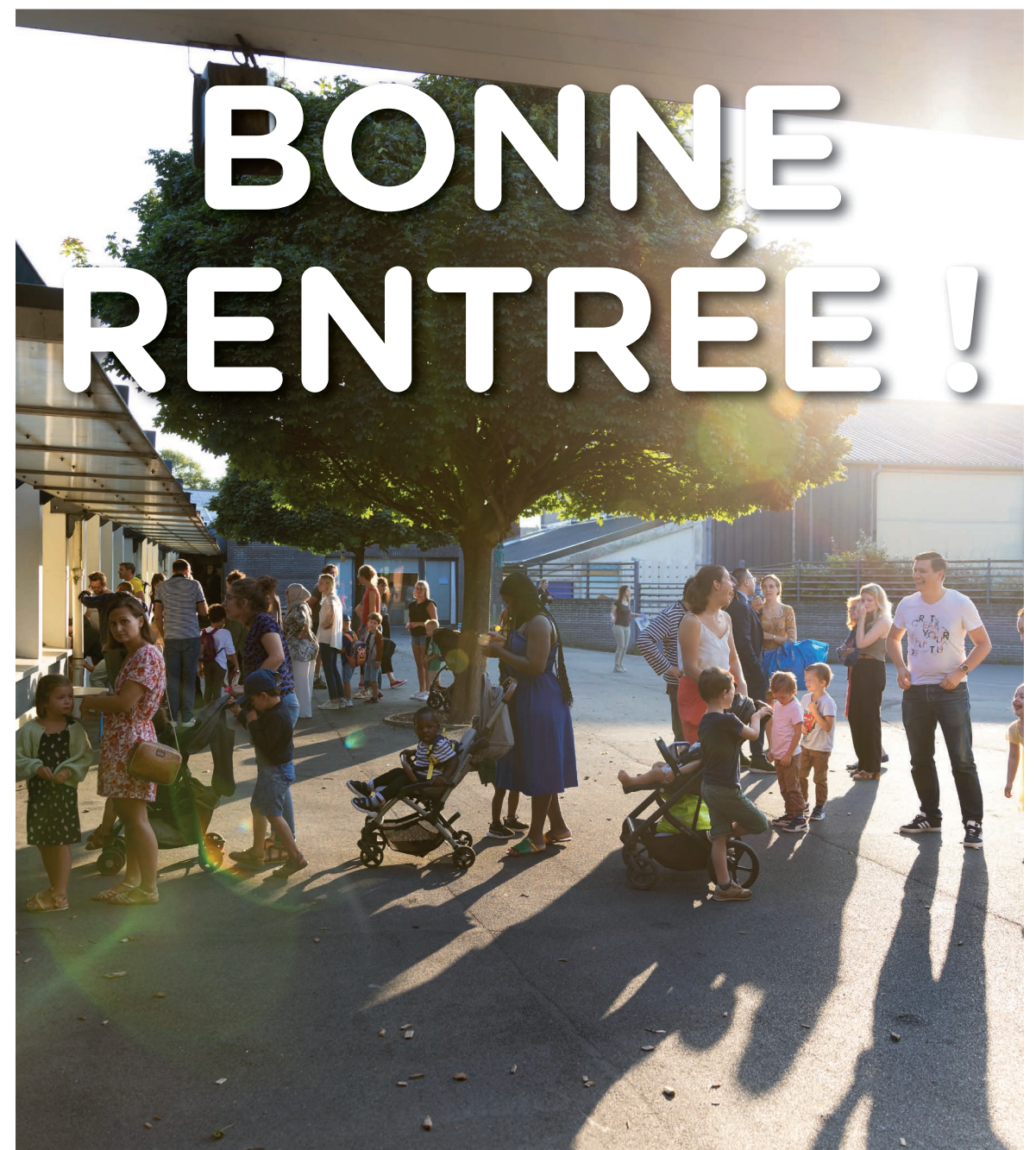
transformation. De quoi laisser libre cours à votre fibre artistique !

Une exposition autour du fantastique et de la métamorphose sera organisée par les artistes Cendres la Rouge & Delphine Sekulak, du Collectif Métalu À Chahuter. Vous pourrez la visiter librement sur les horaires d'ouverture de la médiathèque.

De 15h à 16h30, le Musée d'Histoire Naturelle de Lille ramène ses plus beaux spécimens à étudier ! À partir de 7 ans, cet atelier en duo adulte/enfant vous permettra d'observer les os des squelettes qui dorment dans les réserves du musée, puis d'inventer votre propre monstre hybride en mélangeant des parties de squelette des différents animaux.

Enfin, cette belle journée se terminera par un concert à 19h par le Collectif artistique OSIRYS. Les artistes vous proposeront des récitations, sur fond de vidéos et de musique, et le tout dans une ambiance mystérieuse et onirique.

BONNE RENTRÉE !



Septembre pointe le bout de son nez, et avec lui, 1 556 élèves retournent dans les salles de classe. De nouveaux personnels éducatifs ont été nommés et quelques petites nouveautés font leur apparition en cette rentrée 2024.

Le personnel communal dédié à l'Éducation rassemble aussi bien les agents des espaces éducatifs, comprenant les référents de sites (7) et les animateurs, permanents (27) ou vacataires (98), mais aussi les AESH qui accompagnent les enfants en situation de handicap (12), les agents de loisir du mercredi (39), les agents de restauration (33), les agents d'entretien permanents (4) et externes, les ATSEM (22 permanents et 4 apprentis), et les services administratifs (15). Au final, ce sont 108 agents permanents et 110 vacataires qui interviennent au quotidien au sein des écoles communales.



Le point sur les écoles

Des mouvements de personnel ont eu lieu dans plusieurs écoles de la Commune, et jusqu'à l'Inspection avec le départ de monsieur Vincent Hourriez, remplacé par monsieur Alain Puel. Au niveau des directeurs et directrices d'écoles, plusieurs changements sont à noter. Au sein de l'école maternelle Jenner, madame Martine Idir est devenue directrice à la place de madame Nadège Debeir, qui part à l'école élémentaire Berthelot-Sévigné pour occuper le poste de directrice également. Enfin, dans l'école élémentaire Jean Jaurès, l'ancien directeur monsieur Fabrice Renaux laisse sa place à madame Anne-Laure Ruyffelaere.

Hellemmes accueille dans ses classes 576 écoliers de maternelle et 980 écoliers d'élémentaire, répartis en quelques 66 classes au sein des 7 écoles de la Commune. Il faut noter la perte pour les écoles

maternelles Jenner et Salengro d'une classe chacune, résultant d'une baisse d'effectifs au sein des élèves de cette tranche d'âge.

Les travaux réalisés cet été dans les écoles

Les mois de juillet et août sont l'occasion pour la Commune de s'engager auprès des établissements scolaires : grand nettoyage pour les uns, petits travaux d'entretien ou chantiers plus importants pour les autres... chaque école a pu bénéficier d'un petit lifting avant la rentrée. Cette année, outre les retouches de peintures et autres menues réparations sur l'ensemble du patrimoine scolaire, certaines écoles ont subi, subissent ou vont subir au cours du prochain trimestre des travaux plus importants.

La rénovation énergétique de l'école maternelle Salengro et de la salle de sport Cuvelier, pour un montant de 2,7 millions d'euros, comprend le

remplacement des menuiseries du rez-de-chaussée par du double vitrage, la rénovation complète de la toiture avec pose de panneaux photovoltaïques, le passage de tous les luminaires en LED, l'installation d'une VMC double flux avec centrale de traitement d'air, le remplacement de la chaudière gaz et des radiateurs... et ce, avec un objectif de gain énergétique de 61%. La mise aux normes handicapé avec rénovation des sanitaires et pose d'un ascenseur est également prévue. Les travaux en cours s'étaleront jusque fin 2025.

Cet été, des travaux de mise aux normes d'accessibilité ont été réalisés à l'école Herriot pour un montant de 92 000 €. Le cheneau de l'espace éducatif du groupe scolaire Berthelot-Sévigné a fait l'objet d'une rénovation suite à l'apparition d'un champignon, pour un montant de 45 000 €, et un problème d'infiltration d'eau a été réglé dans la cage d'escalier (5 500 €). L'école Jenner a elle aussi vu le cheneau le long de son dortoir entièrement rénové pour un total de 8 346 €. Par ailleurs, des travaux de rénovation et d'extension des écoles Berthelot-Sévigné et Jenner sont prévus sur plusieurs années, avec un démarrage courant 2025 pour Berthelot. Seront notamment réalisés des travaux de rénovation énergétique, la végétalisation des cours, ainsi que la reconstruction d'un restaurant scolaire commun aux deux écoles.

Dotations et fournitures scolaires

Pour la 4e année consécutive, l'opération de gratuité des fournitures scolaires est reconduite. Grâce à ce kit, élaboré en lien avec chaque enseignant, les élèves bénéficient de cahiers, crayons, stylos, règles et papeterie nécessaires au bon déroulement de l'année scolaire. Seuls les cartables, trousse et éventuellement agendas restent à la charge des familles. Cela représente un investissement de 44,75 € par élève pris en charge par la Commune, soit un total de 65 116 € pour un accès à l'école apaisé et solidaire pour tous. À noter que les élèves de CM2 bénéficient également d'un dictionnaire à la rentrée. L'opération représente 4 993 € pour l'année 2024/2025.

Outre ce kit de rentrée, la municipalité soutient et cofinance les projets des écoles. Parmi eux, un plan d'équipement pluriannuel prévoit d'implanter et de



dynamiser des espaces dédiés à la lecture dans tous les groupes scolaires : une BCD (Bibliothèque Centre Universitaire). Cette année, 12 000 € seront consacrés à l'acquisition de nouveaux livres. Et après la BCD de Rostand l'an passé, c'est au tour de celle de Jean Jaurès de bénéficier d'un renouvellement total de ses ouvrages.

La Commune participe également aux coopératives scolaires des écoles (les OCCE) qui permettent à vos enfants de mener projets, sorties et événements à travers une subvention annuelle. En 2024, celle-ci était de 5 928 €, et elle subventionnera en 2024/2025 des projets pour un total de 11 835 €. Pour cette nouvelle année scolaire, pas moins de 38 projets ont été retenus, et couvrent des domaines comme l'éveil à la pratique artistique et culturelle, le développement durable, l'univers scientifique, les nombreuses sorties culturelles... À cette somme il convient d'ajouter les dépenses liées au transport pour les sorties scolaires liées aux projets, la piscine et les déplacements sur les équipements sportifs... Ainsi, le coût des transports pour l'année 2023/2024 s'est élevé à 61 394,86 €.

Des projets hellemmois dans les écoles

Cette année, toutes les classes de maternelle profiteront de séances d'initiation au vélo. De nombreuses classes de découverte seront également organisées, ainsi que des classes civiques ou encore des sorties à destination de la Normandie, d'Olhain ou de Morbecque.



Le Plan école numérique a lui aussi fait du chemin, avec la remise à neuf de la salle informatique et le remplacement de tous les serveurs de l'école Jean Jaurès. En 2024, la Commune a acheté 5 ENI (Écran Numérique Informatique qui remplace le traditionnel tableau vert) : 3 pour Berthelot-Séviégné et 2 pour Herriot, pour un montant de 19 254 €. Une maintenance globale de tous les équipements a été effectuée (3 600 €). D'ici fin 2024, la Commune va encore acheter 8 PC pour un montant de 5 617 euros et une malle numérique qui tournera dans les écoles pour un montant de 3 285 €. Ainsi en 2024, la Commune aura investi 31 756 € dans le numérique scolaire.

Dans le cadre de « l'école du dehors », la Commune met à disposition des classes qui le souhaitent des créneaux au verger conservatoire. Ainsi 3 classes de l'école Jenner et une classe de l'école Salengro font classe une fois par semaine dans ce jardin qui jouxte le CCAS. L'enseignement en extérieur développe notamment la motivation aux apprentissages, l'autonomie, la coopération et l'imaginaire des enfants, leur contact avec la nature et il renforce la co-éducation avec les parents.

Du côté des clubs du mercredi, la programmation vient d'être établie, par école et par trimestre. À Herriot, il y aura tout d'abord des activités sportives, puis du théâtre, et enfin de l'éveil à la nature. À Rostand,

on parlera abeilles, pour ensuite se diriger vers la création naturelle et la sérigraphie, en terminant par la découverte du monde fascinant des insectes. Du côté de Jenner, on s'initiera au cirque, puis on pratiquera la musique et des activités Montessori, en finissant par des activités sportives. Berthelot-Séviégné se dotera de sa propre radio, pour ensuite faire des activités sportives, et s'initier au Graff avec le Collectif Renart. Salengro explorera le Zen, pour ensuite s'éveiller à la nature, et enfin terminer par de la musique et des activités Montessori. Enfin, Jaurès se testera sur des patins à roulettes ou bien des rollers, découvrira la linogravure et finira par de la création naturelle et de la sérigraphie. De belles découvertes en perspective pour les enfants les mercredis !

Des rues scolaires pour apaiser les entrées et sorties de classe

À Hellemmes, comme souvent en milieu urbain, de nombreuses écoles ont un accès sur la route, et réunissent les divers usagers de la voirie : piétons, cyclistes et automobilistes. La présence d'enfants, moins attentifs et donc plus vulnérables, requiert une attention particulière.

Face au constat partagé par la municipalité, les parents



Le Maire et une délégation composée d'élus et de la Direction Education-Jeunesse étaient à l'école Jenner pour accueillir les enfants et leurs parents.

et les enseignants quant aux situations de désordre et à la dangerosité de la route devant les écoles, la Commune a décidé de mettre en place des rues scolaires et d'en interdire la circulation aux véhicules motorisés aux horaires d'entrée et sortie d'écoles afin de protéger les enfants.

Un référent de barrière assure chaque jour la mise en place du dispositif et veille au respect des consignes de sécurité, tout en se montrant indulgent avec les riverains qui souhaitent sortir de la rue. Ce dispositif présente de nombreux avantages ! Enfants et parents prennent de nouvelles habitudes pour rejoindre leur établissement scolaire. Les écoles hellemmoises ont d'ailleurs été équipées de range-trottinettes et/ou vélos. Apaiser le trafic aux abords des écoles permet aux familles de circuler en toute confiance. Cela permet aussi de réduire la pollution, diminuer le bruit ou encore favoriser le jeu libre des enfants...

Après la rue Maurice Berteaux (Berthelot-Séviégné) qui existait depuis plusieurs années mais qui a été renforcé en 2021, un dispositif a été installé sur la rue Anatole France en septembre 2021, puis Sentier du Curé en 2024.

Le tri sélectif apparaît dans les écoles

Même si le tri sélectif a fait son apparition en 2024 dans la vie de la Commune, il n'était pas encore étendu dans les équipements scolaires.

C'est désormais chose faite. Des corbeilles de tri ont

été installées dans les écoles (classes, salles d'activité, bureaux, salles de pause, restaurants scolaires), des procédures claires ont été mises en place et le matériel adapté. Des corbeilles jaunes et noires ont fait leur apparition dans chaque salle de classe, accompagnées par des consignes de tri claires à destination des enfants. Dans les restaurants, les pots de yaourts iront désormais dans la poubelle des recyclables.

La Commune s'assure ainsi du parcours du déchet jusqu'à sa collecte, grâce à la sensibilisation et la formation de l'ensemble des professionnels concernés (enseignants, équipes d'animation, ATSEM, agents d'entretien communaux, prestataires...) sur ces nouvelles consignes de tri, mais aussi sur la nécessité de réduire les déchets. Un guide de procédure leur a été transmis. Les enfants sont également sensibilisés dans le cadre du péri et de l'extra-scolaire. Les projets pédagogiques intègrent la dimension du Développement Durable et un recueil de ressources d'animations thématiques est fourni.

La première période scolaire courant jusqu'aux vacances de la Toussaint permettra de mettre en œuvre tous les réajustements nécessaires. Un référent « Tri » est désigné par école parmi les équipes d'animation. Son rôle est de s'assurer du respect des consignes et de faire remonter les difficultés (matérielles, organisationnelles, relationnelles...). Ainsi, les éventuelles difficultés pourront être réglées. Ces animateurs, souvent référents de site ou animateurs principaux, resteront ensuite référents de la thématique Développement Durable au sens large.





L'AKADO Dombrowski fait PEAU NEUVE !

Créée en 2006, la structure AKADO est un dispositif de type « Accueil Collectif de Mineurs » qui accueille les jeunes Hellemmois.es de 11 à 17 ans sur des temps de loisirs. Après presque 20 ans de service, le bâtiment va se refaire une beauté avec l'aide de ses occupants.

Le bâtiment n'avait encore jamais été rafraîchi depuis sa création. Ce sera chose faite avec ce chantier qui se déroulera en partenariat avec l'association Itinéraires, en deux étapes principales.

Une première phase a consisté à préparer le bâtiment avec les jeunes d'AKADO, durant la dernière semaine d'août. 4 à 5 jeunes de moins de 18 ans qui fréquentent la structure ont été mobilisés avec le club de prévention Itinéraires et le plateau technique

municipal. Pendant 4 jours, ces ados, accompagnés par les adultes, ont préparé le chantier à venir : d'abord en nettoyant le bâtiment, puis en préparant les surfaces, puisque par la suite, ce sont les sols, murs et plafonds qui vont être entièrement refaits pour donner un vrai coup de neuf sur la structure qui va subir une rénovation intérieure, mais sans modification des espaces. Au programme : lessivage des murs et rangement des matériels et équipements,

pour permettre le démarrage des travaux à la rentrée. Le fait d'associer les jeunes à ces opérations de remise en état a pour but qu'ils s'approprient le bâtiment, lieu qui est avant tout le leur.

Un enjeu d'insertion et d'appropriation du lieu

Sur une semaine de 4 jours, ces jeunes ont travaillé 2h par jour sous forme d'un contrat que la municipalité a passé avec les familles elles-mêmes, d'abord parce que ce sont des mineurs et qu'à ce titre rien ne peut leur être imposé, et ensuite parce qu'ils n'ont pas de compétence technique. L'association Itinéraires, au-delà de cet accompagnement de 2h par jour sur des travaux, a également dynamisé les journées en proposant des sorties culturelles ou ludiques, le partage d'un snack, bref, créer du lien avec les jeunes. L'objectif affiché est de s'assurer de la bonne cohésion de l'équipe et de l'appropriation des locaux par les jeunes qui en sont les utilisateurs.

Dans la deuxième phase du projet, ce sont les plus âgés (18-25 ans) qui vont travailler dans le cadre d'un chantier éducatif. L'échéancier s'étalera de septembre à décembre, en impliquant des jeunes prioritairement hellemmois, identifiés par le club de prévention Itinéraires. Ces jeunes vont évoluer à raison d'une journée de travail hebdomadaire, d'où la durée du chantier, et hors vacances scolaires car les ACM seront présents dans les murs d'AKADO. Ces jeunes auront un contrat de travail, avec une rémunération ou une indemnité prévue, et seront assurés juridiquement par le club de prévention Itinéraires. Grâce à ce chantier, les travailleurs vont aussi appréhender des compétences plus techniques, car ils vont toucher à la maçonnerie, à la peinture, la pose de revêtement de sol ou encore l'installation des dalles du plafond... Ils apprendront également à poser de la fibre de verre ainsi que du linoléum.

Vers un tiers-lieu à Dombrowski ?

Un beau projet se dessine à l'horizon 2025. À travers ce chantier de plusieurs mois qui rendra un bâtiment aux surfaces plus neutres et propres, la volonté est de

garder l'identité jeunesse d'AKADO, mais d'en élargir le périmètre pour en faire un lieu stratégique pour le quartier Dombrowski. Le souhait de la municipalité d'ouvrir ce lieu en-dehors des horaires habituels et des vacances où les jeunes sont accueillis permettra aux associations de proposer au cœur du quartier des interventions en direction des différents publics. Pour rendre cela possible, un aménagement des espaces et une commande de nouveau mobilier sont prévus, dans lesquels seront intégrées les associations et plus particulièrement celles qui auront vocation à intervenir dans le quartier.

AKADO Dombrowski devrait donc devenir un tiers-lieu pour animer le quartier, à la manière de ce qui se fait déjà à l'Épine. Et au-delà des travaux, une réflexion doit être menée sur la façon dont on peut optimiser l'aménagement des espaces, avec la création par exemple d'une cuisine pour les ados qui fréquentent déjà cet ACM, mais aussi en prévision de futurs ateliers cuisine avec les familles du quartier... Les futures associations et les porteurs de projets pourraient également utiliser cette cuisine pour leurs activités. AKADO Dombrowski est un vrai beau projet qui va prendre corps, étape par étape, et dont les travaux s'étaleront jusqu'à la fin de l'année 2024. La réflexion sur l'ouverture aux autres associations s'étalera elle sur 2025. La volonté politique est claire et les ambitions partagées sur plusieurs délégations. Affaire à suivre !





Des Foulées Solidaires...

L'Amicale Laïque du Centre, en partenariat avec la Commune, organise la première édition des Foulées Solidaires au profit de l'association des Papillons Blancs le dimanche 27 octobre.



Inscriptions :

<https://linktr.ee/lesfouleessolidaires>
(le jour J également pour la marche)

Remise des dossards :

samedi 26 octobre,
Salle Delannoy (complexe sportif),
de 9h à 12h et 14h à 17h

Attention :

Pour les courses de 5 et 10 km,
certificat médical obligatoire !

Amis sportifs, amateurs de challenge, pour la compétition ou par solidarité, prolongez l'esprit olympique qui a soufflé sur la France cet été, et venez vous dépasser à l'occasion des Foulées Solidaires, dimanche 27 octobre prochain. Les inscriptions sont ouvertes !

Que vous soyez sportifs aguerris, occasionnels ou simples marcheurs au grand cœur, les Foulées Solidaires répondront forcément à vos attentes ! En plus des deux circuits de 5 et 10 km et de la marche conviviale de 2,5 km, l'événement accueillera un village d'animations.

Les objectifs de ce rendez-vous sont la promotion de la pratique sportive pour tous et la mise en œuvre d'une action solidaire au profit des associations locales à caractère solidaire et social.

Pour son bon déroulement, l'organisation a besoin de bénévoles, notamment de « signaleurs », qui seront postés tout au long du parcours pour veiller au bon passage des participants et pour les encourager ! Ce dispositif est indispensable pour garantir la sécurité et la faisabilité de l'événement. Avis aux volontaires !

La course se déroulant dans les rues d'Hellemmes, certaines d'entre elles ne seront pas accessibles au stationnement ainsi qu'à la circulation. Vous pouvez consulter et télécharger l'info-riverains sur www.hellemmes.fr



2020-2026 BILAN DE MI-MANDAT

Le 28 juin 2020, vous avez accordé votre confiance à Franck Gherbi et à son équipe pour réinventer la Commune d'Hellemmes. Les trois premières années ont été particulièrement intenses, traversées par des crises sanitaires telles que la covid, des crises économiques et sociales ou encore le piratage du système informatique de la Ville de Lille et de ses communes associées, sans compter les violences urbaines de 2023...

Malgré ces crises, vous constaterez des changements déjà visibles dans vos quartiers et dans vos vies. Voici un tour d'horizon (non exhaustif) des premiers effets de la politique municipale depuis 2020.



LE DÉVELOPPEMENT DURABLE, une priorité pour la municipalité

2021

Signature du pacte
Lille Bas Carbone

400

arbres plantés
depuis 2020

8,7 M€

en rénovation
des bâtiments communaux
(écoles, Club Léo Lagrange...)

Depuis 2020, la majorité municipale agit pour un développement harmonieux et maîtrisé de la commune d'Hellemmes. L'accent a été porté sur la préservation de l'environnement, avec des actions fortes en faveur de la nature : le pacte Lille Bas Carbone a été signé en 2021 avec Lille et Lomme, des terrains ont été mis à disposition pour y développer des actions telles que des jardins partagés, des ruchers ou des événements en lien avec la nature et l'environnement, sans oublier le soutien sans faille apporté aux associations. Près de 400 arbres ont été plantés depuis 2020 en lien avec les enfants du Conseil Communal d'Enfants et les conseils de quartiers, ainsi que des haies vives et champêtres pour soutenir la biodiversité. Des ruchers ont continué à être installés, de même que des nichoirs à oiseaux et à chauve-

souris. L'obtention de plusieurs labels prestigieux ont prouvé que les efforts menés en faveur de la biodiversité sont payants et doivent être poursuivis. Ainsi, la démarche « zéro-phyto » a été généralisée, et une mare pédagogique a été créée à l'initiative des enfants du CCE. Les rues et places ont continué à être végétalisées, des fosses de plantation ont été creusées pour apporter davantage de vert dans la ville. Pour le bien-être des animaux en ville, un espace canin a été créé en lien avec l'association Les Chiens des Métalus. L'éclairage public a été adapté pour mieux respecter la vie nocturne animale, avec la généralisation des dispositifs led et la réduction de l'éclairage de certaines zones et lors de la période de Noël. Des récupérateurs d'eau de pluie ont été installés au verger conservatoire, sur le plateau Jenner et à l'arrière du tiers-lieu à

l'Épine pour une meilleure gestion de cette ressource précieuse. Des composteurs individuels et collectifs ont également été installés pour la gestion des déchets organiques. Du côté de la mobilité douce, les choses ont également évolué avec le développement des zones 30 sur l'ensemble du quartier Barrière-Boldoduc, les double-sens cyclistes et les tourne-à-droite pour les vélos ont poursuivi leur implantation sur la Commune. Toujours pour les cyclistes, le déploiement d'arceaux et des box-vélos s'est généralisé sur le territoire pour encourager les mobilités douces. Trois nouvelles rues scolaires ont vu le jour pour sécuriser les abords des établissements scolaires et permettre une circulation apaisée des familles et enfants autour des temps de rentrée et de sortie des écoles.

Des investissements conséquents ont été alloués à la rénovation de certains bâtiments communaux pour répondre aux enjeux climatiques actuels et permettre une meilleure occupation des lieux : la rénovation de la toiture et la végétalisation de la cour de l'école Jaurès ont coûté plus de 2 millions d'euros.

500 000 euros ont été consacrés à la création d'une

verrière et d'un préau dans l'école Dombrowski, pour un plus grand confort des écoliers, du corps enseignant et des personnels. L'école Salengro a vu sa toiture et ses boiseries extérieures entièrement rénovées pour un montant de 1,5 millions d'euros, la rénovation se poursuivra sur 2024-2025. D'autres chantiers, comme la réhabilitation de la toiture et des locaux du club Léo Lagrange totalisent plus de 1.200.000 euros d'investissement auxquels s'ajouteront 1.500.000 euros pour la seconde phase, tout comme la réhabilitation de la crèche de la rue Faidherbe rebaptisée « Narcisse » pour près de 2 millions. D'autres chantiers ont également vu le jour en ville, dont la réhabilitation de la Maison de la Jeunesse et encore la mise aux normes d'accessibilité des bâtiments aux publics à mobilité réduite qui est à souligner. Plus largement, des primes à l'Habitat durable ont été allouées pour que les particuliers puissent effectuer des travaux de rénovation à leur domicile.



Affirmer et faire vivre NOTRE SOLIDARITÉ

Plus que jamais, la solidarité a été un moteur de l'action communale afin de consolider le bien vivre-ensemble à Hellemmes. Après la crise sanitaire, l'accent a été mis sur l'accès aux soins pour

tous, avec un soutien massif aux acteurs associatifs et institutionnels qui œuvrent dans la prévention. Et comme la santé passe d'abord par l'assiette, la part des produits alimentaires provenant de circuits courts

et biologiques dans la restauration municipale a été augmentée (dans la restauration scolaire, les crèches, l'EHPAD), sans toucher à la tarification liée au Quotient Familial : 537 enfants mangent pour 1 euro et moins à Hellemmes (46%) et ont accès à des repas sains et équilibrés. Par extension, des mesures contre le gaspillage alimentaire ont été mises en place, avec des portions de petites et grandes faims selon le souhait des enfants. Le CCAS, dont la subvention annuelle a été augmentée (Budget 2024 : 695 000 euros), joue un rôle central auprès des Hellemmoises et des Hellemmois. Un poste de Chargée de mission « santé » y a été créé et la structure participe aux actions de prévention sur le territoire, et anime le réseau de ses partenaires.

La lutte contre les inégalités et la précarité fait partie des axes principaux du mandat actuel. Les seniors bénéficient de l'ouverture des restaurants scolaires des écoles Jaurès et Berthelot une fois par mois, afin de réduire l'isolement de nos aînés et permettre davantage de lien social. La Commune lutte contre la fracture numérique avec des équipements et des agents disponibles pour aider les personnes dans le besoin. Les aides alimentaires ont tourné à plein régime pendant la crise de la covid, avec une attention particulière portée aux familles démunies. 1500 colis sont également distribués chaque Noël aux personnes âgées de la Commune. Un marché solidaire, en partenariat avec Collab Solidaire, le Secours Populaire et lcf Habitat, est accueilli au Tiers-Lieu de l'Épine et sur le quartier Dombrowski, et la municipalité a renouvelé son soutien à l'épicerie sociale d'Inersol et à l'épicerie mobile du Secours Populaire. Un Tiers-Lieu a été créé au cœur du quartier de l'Épine, où la municipalité poursuit ses efforts. Dombrowski est également concerné par cette action politique de la Ville renforcée (voir article sur "AKADO Dombrowski fait peau neuve").

Dans le cadre de la promotion de l'égalité femme-homme, une délégation dédiée a été créée au sein

de l'équipe communale, et Hellemmes poursuit son inscription dans des temps forts tels que la Journée mondiale des Droits de la femme, la Journée de lutte contre les violences faites aux femmes... La Commune soutient plus que jamais les associations partenaires de prévention et d'aides aux victimes comme le CIDFF, « Nina & Simon.e.s » porté par Solfa ou encore le planning familial. L'égalité femme-homme au sein de la fonction publique est également suivie de près, en accordant une attention particulière à des niveaux de rémunération similaires, un égal accès aux cadres d'emplois et grades dans la fonction publique, la lutte contre les discriminations, des facilités d'articulation entre vie professionnelle et vie personnelle et familiale, et la lutte active contre toute forme de violence, de harcèlement ou d'agissements sexistes. Et cela passe également par la sensibilisation dès le plus jeune âge au sein de la petite enfance, l'éducation ou encore la jeunesse.

Du côté du logement, là encore la municipalité a œuvré pour l'accès à un logement décent en luttant contre l'habitat indigne : un travail a été effectué autour de l'Espace Logement en lien avec les bailleurs du territoire, et l'encadrement des loyers a été instauré. Un permis de diviser et de louer a également été mis en place pour prévenir les marchands de sommeil. L'accès au logement pour les jeunes a été accompagné par le soutien à la colocation solidaire KAPS (Kolocation À Projet Solidaire), ou encore l'accueil du projet Izidom rue Roger Salengro avec le bailleur Vilogia, qui consiste en 32 logements tremplin à destination des jeunes actifs. Un autre programme en cours, dans la même rue, créera des logements spécifiques adaptés aux personnes en situation de handicap lourd, géré par le GAPAS.



1,86 M€
de travaux de rénovation
du multi-accueil
"Narcisse"

10 000€/an
de kits de fournitures
scolaires gratuits

**Dynamisation des
aides en direction
de la jeunesse**

Donner aux enfants et aux jeunes LES MOYENS DE S'ÉPANOUIR

Depuis longtemps, Hellemmes est investie aux côtés des générations futures en faisant de leur éducation, leur santé, leur épanouissement et leur réussite l'une de ses priorités. Cela passe par le renforcement du Projet Éducatif Global qui a été réécrit avec les villes de Lille et Lomme. Des kits de fournitures scolaires gratuits ont été mis en place et concernent tous les enfants scolarisés dans les écoles de la Commune pour plus d'égalité (opération dont le montant s'élève à 10 000 euros/an). Et afin de permettre aux enfants de s'épanouir, l'école du dehors au verger conservatoire (près du parc Bocquet) a été mise en place en lien avec l'Éducation Nationale. Les enfants peuvent également faire entendre leurs voix à travers le Conseil Communal d'Enfants qui a été entièrement repensé pour toujours plus de démocratie participative.

Pour les plus jeunes, la crèche Narcisse de la rue Faidherbe a été rénovée et agrandie afin de répondre aux normes en vigueur, offrir 5 lits supplémentaires à ses petits occupants et améliorer l'occupation des lieux. L'aide à la parentalité a également été renforcée avec la

multiplication d'ateliers et de conférences-débats pour aider les jeunes parents dans cette période cruciale où l'accompagnement est primordial.

La Jeunesse n'est pas en reste avec la redynamisation de l'AKADO à l'Épine. Les riders ont désormais leur lieu de rendez-vous avec la création d'une piste de pumptrack et d'un skatepark au sein du complexe sportif Arthur Cornette. Les adolescents peuvent également prendre part à la vie politique de la Commune avec la création du Conseil Hellemmois de la Jeunesse qui vise à faire entendre leurs voix. La municipalité a développé les aides financières pour les projets jeunes, ainsi que les Services Civiques et Services Volontaires Européens, accueillis dans les différents services de la mairie. Le dispositif PACTE a été amélioré, et permet aux jeunes un engagement citoyen contre une aide financière au permis de conduire ou au BAFA, par exemple. La Commune a reconduit l'opération « Job d'été » et a mis en place des chantiers d'insertion avec l'association Itinéraires. Ce sont des centaines de jeunes Hellemmois qui ont pu en bénéficier des différents dispositifs.

537 enfants
mangent au restaurant scolaire
pour 1 euro ou moins par repas

695 000 €
Subvention attribuée
au CCAS en 2024



2023

Ouverture de la médiathèque "Le Fil"

Coupon sport

Aide à l'inscription de 10 à 80 €

2023

Ouverture d'un skate-park

RENFORCER LA CONVIVIALITÉ, ciment de la vie collective

À la croisée des chemins entre la politique sociale, éducative, culturelle, sportive et associative, l'animation de la ville joue un rôle essentiel dans la cohésion sociale et le vivre-ensemble. La municipalité mène une politique d'animation ambitieuse, avec des propositions variées et régulières, accessibles au plus grand nombre, et qui s'appuie sur un tissu associatif local dynamique. Dans ce sens, les Hellemmoises et les Hellemmois ont accès à des événements culturels communaux qui restent gratuits. Le Kursaal a ainsi évolué en salle de diffusion et de création artistique, accueillant une programmation culturelle variée telle que des expositions d'artistes régionaux ; le « ciné-vacances » a été créé et propose des séances gratuites ouvertes à tous sur inscription, et les festivals culturels ont été pérennisés (Histoire d'en Lire, Hellemmes le Cinéma, Théâtre amateur des Pays du Nord...). À cela, il convient d'ajouter l'ouverture en mars 2023 de la nouvelle médiathèque Le Fil. Un espace chaleureux avec une équipe accueillante qui a pris vie dans un

corp de ferme, ancien site des tricots Duger, l'un des héritages du patrimoine agricole et industriel que la Commune a souhaité conserver et mettre en valeur. La médiathèque propose une programmation riche à destination de tous les âges, et reste ouverte tout l'été. Dans sa cour, on peut y voir une fresque gigantesque réalisée par Mister P : Hellemmes est fière d'accueillir les œuvres de street-artistes à l'occasion de la Biennale d'Art Mural ou de Jams collaboratives.

L'activité économique a été particulièrement soutenue lors de la crise de la covid avec la distribution de kits mesures-barrières, la promotion des commerçants de proximité... Le marché de plein air a également été maintenu et réorganisé lors de la crise sanitaire, et bénéficie régulièrement d'animations en lien avec les commerçants non sédentaires, l'Union du Commerce Hellemmois, Interfel... Des nouveaux commerçants se sont implantés à Hellemmes, à la fois sur le marché et les linéaires commerciaux, et un workshop a été créé au sein de la nouvelle médiathèque, qui offre des moyens

mutualisés et du soutien aux nouveaux entrepreneurs. La municipalité a poursuivi et développé les pratiques sportives dans les activités péri et extra scolaires. L'opération « Sportez-vous bien » a été reconduite dans les écoles et permet de sensibiliser les enfants à la pratique du sport, essentielle pour une vie équilibrée et en bonne santé. La volonté de rendre le sport accessible à tous, y compris hors de l'école, a motivé l'organisation de centres sportifs et de stages, à la fois communaux et associatifs. Cela passe aussi par l'opération « Coupon Sport » en direction des 3-14 ans qui peuvent bénéficier d'une aide de 10 à 80 euros sur leur licence sportive selon des conditions de revenus. La mairie a continué à soutenir les clubs et les associations sportives qui permettent aux Hellemmois.es d'avoir accès à une très belle offre de disciplines, dans des équipements de qualité. Il faut également noter le changement des pelouses des terrains de foot du complexe Arthur Cornette par des terrains synthétiques, plus faciles d'entretien et moins gourmands en eau. Des agrès de « street workout » ont également été installés dans le quartier de l'Épine pour un montant de 40 917 euros dans le cadre du Budget Participatif #2. Enfin, une piscine à haut niveau de performance technique

et énergétique verra bientôt le jour sur l'ancien site de Fives Cail Babcock : un bassin de 33 mètres qui accueillera 8 lignes de nage, un second bassin de 250 m² pour l'apprentissage et le loisir, et des espaces dédiés à la toute petite enfance.

L'identité et la participation citoyenne ont été revues avec la réorganisation des Conseils de quartier en Assemblées de quartier, qui permettent à tous les Hellemmois.es de participer aux concertations selon les thèmes qui les intéressent, en plus des concertations en ligne, des questionnaires et des ateliers urbains et ce pour toujours plus de démocratie participative.

Un poste de chargé de mission Politique de la Ville a également été créé en ce sens

Avec la création d'un comité de la vie associative, et la mise en place d'une charte de la vie associative, les associations partenaires qui maillent le territoire peuvent s'appuyer et compter sur le soutien de la municipalité dans leurs actions auprès des Hellemmoises et des Hellemmois.

Assurer la SÉCURITÉ DE TOUS

La Commune s'organise pour garantir la qualité de vie et répondre aux préoccupations des Hellemmois.es en matière de sécurité et de tranquillité publique. Pour cela, la municipalité a relancé le volet hellemmois du CLSPD (Conseil Local de Sécurité et de Prévention de la Délinquance). Derrière cet acronyme se cache une instance réunissant l'ensemble des acteurs locaux de la prévention, de la médiation et de la sécurité urbaine (Police Nationale, délégué du Préfet, représentant du Parquet, Police Municipale, médiateurs urbains, communauté éducative, bailleurs sociaux, services sociaux, ...) et qui vise à déployer des solutions concrètes pour la sécurité de tous.

La municipalité a également renforcé la collaboration entre la Commune et la Police Nationale, à travers des réunions régulières de la Cellule de veille. Un agent spécifique est également dédié aux relations avec les forces de l'ordre et fait le lien avec les signalements des habitants, tout en apportant un accompagnement adéquat dans la prise en compte du problème, et

un Délégué à la Cohésion Police/Population tient également des permanences au sein de l'Espace Citoyen. Sur le terrain, la reconduction de la convention avec Citéo permet à ses médiateurs urbains d'agir préventivement grâce à une refonte de leurs missions et de leurs axes de travail. Enfin, un Point de Rencontre Sécurisé a été mis en place à côté de l'Espace des Acacias, pour permettre des rencontres sécurisées par vidéoprotection, comme en cas de vente en ligne, par exemple. La vidéoprotection, dont les images sont traitées en temps réel au nouveau Centre de Supervision Urbain de la Ville de Lille, a été déployée sur les sites repérés comme étant sensibles.

Plus globalement, en termes de tranquillité publique et d'amélioration du cadre de vie, les agents de la mairie effectuent des rondes quotidiennes afin de déceler d'éventuels problèmes sur le territoire et d'y apporter la solution adéquate afin qu'ils soient réglés, lorsque c'est possible, de la manière la plus rapide possible.

HELLEMMES VERTE

Chers Hellemmois, chères Hellemmoises, En 2020, vous avez été près de 35% à voter pour une liste écologiste aux élections municipales. Fort de 6 élu.e.s, Hellemmes Verte est devenu le premier groupe d'opposition de la commune. Depuis le début du mandat, nous avons tenu à suivre tous les dossiers, à être force de proposition à chaque fois qu'il le fallait, à être vigilants, toujours. Nous avons contribué sur le fond à de nombreux dossiers : chantier du site H2D, mise aux normes des écoles et des bâtiments publics, qualité de vie au quotidien, sécurité, aménagements, vie économique de la commune. A chaque fois nous avons proposé des pistes de solutions pour rendre Hellemmes plus agréable et plus sûre. A chaque fois, nous avons proposé des sources de financement de nos propositions.

La majorité actuelle, trop souvent sourde aux propositions, ne fait que réagir à des problèmes qu'elle a elle-même engendrés par 40 ans d'inaction et de renoncement. Nous devons mesurer ensemble l'ampleur des investissements à réaliser et comprendre la nécessité d'avoir une vision à long terme pour adapter notre ville aux changements sociaux et écologiques. Nous avons été vigilants, et à chaque fois que les règles démocratiques n'ont pas été respectées, nous sommes intervenus. Des décisions où la commune d'Hellemmes n'avait pas été consultée ont été annulées et soumises à son avis.

Nous avons décidé de ne pas siéger avec la majorité mais nous savons l'accompagner et la soutenir lorsque celle-ci met son énergie au service des enjeux qui nous paraissent essentiels. Nous avons systématiquement voté en faveur des subventions accordées à nos associations. Nous avons toujours soutenu le fonctionnement du centre communal d'action sociale, en veillant à ce que cette institution dispose toujours des moyens nécessaires. Nous avons systématiquement accordé un vote favorable aux subventions consacrées au développement durable, même lorsque celles-ci nous paraissent, souvent, insuffisantes. Nous n'hésitons pas à nous opposer lorsque nous sommes convaincus que les projets portés

ne vont pas dans le bon sens. Nous avons contribué activement à la consultation sur le projet H2D-Québecor. Ce projet impactera tous les Hellemmois. Nous en dénonçons la conception, qui n'est en phase ni avec vos préoccupations, ni avec les enjeux de résilience urbaine.

Les millions alloués à l'installation de caméras nous paraissent bien mal employés. Nous avons demandé à de nombreuses reprises davantage de moyens humains affectés à notre sécurité. Notre détermination à agir nous permet également d'être acteur de la transformation Hellemmoise. Dès le début du mandat nous nous sommes mobilisés sur l'état de notre patrimoine, réclamant une mission d'information dédiée, refusée par la majorité. Il a fallu attendre que nous pointions l'absence d'état des lieux des bâtiments publics pour que la ville de Lille reprenne la main, et pour obtenir la rénovation partielle de quelques bâtiments. Il reste encore de nombreux chantiers à lancer. Le manque d'investissements et le retard pris sur les investissements prévus ne permettront pas à la majorité actuelle de réaliser les projets promis dans leur programme.

Le prochain mandat sera crucial. Préoccupés par l'abstention, nous avons souhaité redynamiser la vie démocratique Hellemmoise, en proposant par exemple que ces citoyens puissent adresser directement une question au maire, en conseil. Cette proposition comme les autres ont été refusées. Pour autant, nous continuons à soutenir les quelques initiatives municipales qui permettent de vous consulter. Nous sommes fidèles à notre programme et à son esprit. Nous ne sommes pas que des gestionnaires. Nous savons le faire, mais ce n'est pas suffisant. Nous voulons transformer Hellemmes. Nous devons pouvoir loger ceux qui le souhaitent, en offrant à tous les espaces de nature nécessaires pour bien vivre. Nous devons offrir aux parents de jeunes enfants un service public continu et des lieux d'accueil sains. Nous pouvons offrir à nos jeunes des structures d'accueil financées à hauteur de nos ambitions.

Nous pouvons faire d'Hellemmes une ville identifiée sur la carte des lieux culturels en nous appuyant sur le tissu associatif et collectif.

Nous devons permettre aux Hellemmoises et aux Hellemmois de prendre part à cette transformation.

Simon JAMELIN, Pdt de groupe,
Conseiller Départemental du Nord
Christine RELIGIEUX, Julien GILBERT,
Ana TALEB, Audrey DEQUESNES, Benoît BIGO.

DÉCIDEZ POUR HELLEMMES !

Alors que notre commune traverse une crise sociale, écologique, et démocratique, la majorité municipale vient de nous faire perdre 4 ans de plus ! Quel gâchis !

On ne peut que déplorer l'absence de réalisations ambitieuses afin de répondre à ces urgences.

Avec la France Insoumise nous proposons :

- La réquisition de tous les logements vacants pour loger les personnes dans le besoin.
 - L'arrêt du projet de construction sur le site de la friche H2D, véritable gabegie écologique
 - La mise en place d'un référendum d'initiative citoyenne (RIC) dans la commune, permettant aux habitants de « Décider pour Hellemmes ».
- Par exemple : Souhaitez-vous que notre commune reste associée à Lille ?

Lors des dernières élections, vous vous êtes prononcés en faveur d'un programme de rupture qui reprend ces propositions. Nous comptons bien, dès que nous arriverons aux commandes, le mettre en application !

Lucas FOURNIER

Kalid BOUANANI

Ce bilan de mi-mandat présente des efforts louables mais insuffisants. Bien que des initiatives en matière environnementale et de rénovation soient notables, des lacunes persistent dans des secteurs clés. La sécurité reste préoccupante malgré les dispositifs mis en place. De plus, la gestion des services publics et la lutte contre la précarité manquent d'ambition face aux besoins croissants. Quant à la participation citoyenne, elle demeure insuffisamment représentative. Beaucoup reste à faire pour répondre aux attentes des Hellemmoises et des Hellemmois.

Kalid BOUANANI

Ça bouge du côté de FIVES CAIL BABCOCK !



Les dernières locomotives, ponts et charpentes métalliques, tunneliers sont sortis de Fives Cail Babcock, fleuron de la métallurgie, en 2001. Il faudra attendre 15 ans, en 2016, pour que le site retrouve de la vie grâce à l'implantation du Lycée Hôtelier International de Lille dans l'une de ses halles. Depuis, la reconquête urbaine de cette friche majestueuse a commencé, avec pour projet d'ouvrir cet écoquartier, en respectant son héritage historique et en amenant une belle mixité sociale et environnementale.



Un grand parc va voir le jour

La SEM Soreli s'emploie depuis plusieurs années à réhabiliter un lieu qui a fait la renommée internationale de Fives Cail Babcock, trait d'union entre le quartier de Fives et la Commune d'Hellemmes.

Aller plus loin sur les enjeux environnementaux

Ce sont aujourd'hui 260 arbres, 1200 arbustes et 15 000 vivaces, bulbes et graminées, majoritairement d'essences locales, qui ont été plantés. Dans la nouvelle étape, et en lien étroit avec le parc, les plantations seront intensifiées pour constituer un parc en réseau. Dans ces espaces naturels, une attention particulière sera portée à la gestion des eaux de pluie, afin qu'elles soient collectées au plus près du trajet de la goutte. Enfin, certains espaces accueilleront les anciennes briques de l'usine !

En effet, avec la démolition de certaines halles, ce sont près de 3,6 millions de briques qui pourront être recyclées. Certaines d'entre-elles seront réutilisées directement dans les allées piétonnes, en pavage. D'autres seront transformées et connaîtront une nouvelle vie en dehors de Fives Cail...

Après une large phase de concertation (628 contributions), la parole des habitants qui souhaitent bénéficier davantage d'espaces verts a été entendue. Initialement prévu sur 3,5 hectares, le parc s'étendra finalement sur 5 hectares. Il est présenté comme le 2e plus grand parc de Lille et ses Communes associées, juste derrière La Citadelle. Cette nouvelle étape de transformation de la friche interviendra fin 2024/début 2025. La Plaine des Métallurgistes, inscrite dans ce remaniement paysager, deviendra la « Plaine des Jeux ». Exit le côté plat et plutôt minimaliste du parc, c'est un véritable écrin de nature qui devrait voir le jour dans les prochains mois. Un remodelage profond, sans toucher aux arbres déjà plantés, devrait voir émerger du relief, davantage de nature, et des jeux en bois disséminés dans le paysage et non plus à l'écart comme actuellement.

Des promenades ombragées sont également prévues pour en faire un véritable poumon vert au cœur d'Hellemmes. Un tronçon de la rue Philippe Lebon sera supprimé, permettant au parc de ne pas être interrompu par un flux de voitures. Il y aura ainsi une véritable continuité verte, puisque celui-ci continuera le long des rues Boldoduc et Bacon. Les travaux de déconstruction, notamment du mur le long de l'ancien Avant-Goût, devraient intervenir cet automne. Pendant la durée de l'aménagement, la Plaine des Métallurgistes restera fermée au public.

Un parc, de multiples usage

Le projet Fives Cail se veut sans voitures. Les allées piétonnes aux dimensions généreuses qui traversent le site viennent augmenter la part de nature. Les différents espaces constituent une trame paysagère propice à la biodiversité. De nombreux aménagements sont également prévus afin de dynamiser ces 5 hectares de verdure, pour que chacun trouve l'usage qui lui corresponde. Il y aura une grande plaine, des espaces ombragés, des jeux, des agrès sportifs et une traversée de 600 m d'Est en Ouest. 1160 arbres vont être plantés, en plus de ceux qui seront conservés. Du haut de ses 30 mètres, la Halle Saint-Louis sera l'un des éléments les plus marquants du paysage. Entièrement réhabilitée, elle va être désossée et sa couverture sera partielle, pour permettre aux eaux de pluie de s'écouler vers les plantations réalisées en son sein. Ce sera un lieu convivial pour se retrouver, dont les usages restent encore à définir.

Chaud Bouillon ! Le rendez-vous de tous les gourmets

Avec L'Avant-Goût de la Cuisine Commune, les habitants du quartier et des alentours se sont progressivement habitués à ce que Fives Cail devienne un lieu incontournable de la mixité en cuisine, avec des ateliers populaires pour apprendre à préparer des repas et à vivre ensemble, d'autant plus avec la proximité du lycée hôtelier. Au fil des mois cela s'est précisé jusqu'à l'ouverture au public le 21 mars dernier de Chaud Bouillon ! Cette halle gourmande aux 7 restaurants, haut lieu de convivialité, est vite devenue l'adresse où l'on se donne rendez-vous. Vous pouvez y déguster des plats préparés par des restaurateurs locaux, et plus ponctuellement, de la Cuisine Commune, en plus des événements régulièrement organisés et des lieux de vie pour profiter. Cette dernière se situe au sein d'un espace de 200 m² équipé d'une cuisine aménagée avec soin par ses usagers et d'un espace de rencontre. La Cuisine Commune invite tous les gourmands à partager un moment convivial autour d'ateliers culinaires. Aux fourneaux : le Centre Communal d'Action Sociale de la Ville de Lille et l'association Les Sens du Goût, qui

depuis 20 ans accompagne les mangeurs vers le bien-être alimentaire.

La Ferme Urbaine est un terrain d'expérimentation et de pédagogie pour se lancer dans l'agriculture urbaine. Qui a dit que la recherche et la pédagogie ne faisaient pas bon ménage ? Certainement pas les exploitants de la Ferme Urbaine de Chaud Bouillon ! Les futurs ingénieurs agronomes de l'école JUNIA Ingénieurs y étudient les modes de production agricoles de demain, notamment un système de production en aquaponie et une champignonnière connectée. À leurs côtés, l'association Lilotopia gère bacs potagers, pépinière, compost et poulailler, dans le but de partager conseils et bonnes pratiques avec les habitants désireux de découvrir ou se lancer dans l'agriculture urbaine, depuis leur balcon ou leur jardin partagé. Des produits de saison sont cultivés sur place, pour être ensuite consommés ou vendus à Chaud Bouillon ! en circuit ultracourt.

Enfin, la Halle abrite sous son toit l'incubateur et traiteur Baluchon. Au sein d'une cuisine professionnelle, un laboratoire partagé de 230 m² où Baluchon déploie pour les cuisiniers et entrepreneurs deux dynamiques complémentaires : un incubateur pour permettre aux talents culinaires de se professionnaliser, de tester, et concrétiser leur projet et un traiteur solidaire élaborant des plats à partir de produits frais, locaux et de saison, tout en formant des personnes éloignées de l'emploi aux métiers de la restauration. Le but des initiatives culinaires qui viennent y poser leurs valises est d'avoir un accompagnement dans leur projet, qui est sélectionné selon leur impact social et environnemental. Le tout se fait en émulation avec d'autres futurs chefs d'entreprise qui viennent pour observer, apprendre et cuisiner ensemble en passant un bon moment.





Gestion du patrimoine arboré : MODE D'EMPLOI

Comment sont entretenus les arbres d'Hellemmes ? Quand prendre la décision d'en couper un ? Et pourquoi ces élagueurs tiraient sur les arbres dans plusieurs parcs en juillet ? On vous dit tout sur la gestion du patrimoine arboré de la Commune.

Benjamin Marescaux, responsable du patrimoine arboré d'Hellemmes et chef d'une équipe de 4 arboristes-grimpeurs diplômés, présente les arbres dont il s'occupe au quotidien : « On estime entre 5000 et 6000 arbres présents à Hellemmes, mais nous sommes toujours en train de les recenser précisément. Les équipes interviennent sur l'ensemble du parc arboré de la Commune qui est plutôt vieillissant, soit environ 200 arbres. On a des sujets qui sont centenaires, et qui sont surtout regroupés dans les parcs François Mitterrand, Bocquet, Engrand, et Leroy, plus quelques squares répartis sur le territoire. Le reste, ce sont ce que l'on appelle

des peuplements boisés, comme au cimetière, ou encore sur la voirie. Et nous aurons bientôt un nouveau parc qui fera le lien entre Hellemmes et Fives et qui intégrera la Plaine des Métallurgistes. »

Un travail de recensement des sujets

Une fois les arbres recensés, l'équipe fait des diagnostics visuels tous les ans. « On regarde comment les arbres se comportent, s'ils n'ont pas un dépérissement

au niveau du pied, s'il n'y a pas eu de travaux de voirie à proximité qui auraient pu fragiliser l'enracinement au sol, s'il n'y a pas d'apparition de champignons sur le tronc, sur les branches ou même au sol autour de l'arbre, ou encore s'il n'y a pas des insectes ou des cavités qui sont en train de se créer.

Un des indicateurs, ce sont les trous de pic-vert : s'il y en a, cela veut dire que les pic-verts viennent manger les insectes installés dans l'arbre. C'est une tâche énorme, qui permet de déceler les signes avant-coureurs d'un danger potentiel. Par chance, avec l'expérience, je connais très bien le patrimoine arboré d'Hellemmes reprend Benjamin. On va principalement se concentrer sur les arbres anciens car ce sont eux les plus fragiles, qui peuvent développer des pathologies. Au bout de 100, 150 ou 200 ans, on risque de voir apparaître des blessures dues aux anciennes tailles, et donc des maladies qui pourraient se développer. Tout ça n'est pas forcément grave, mais c'est à surveiller ! Aujourd'hui, globalement, sauf erreur de notre part, nous connaissons toutes les pathologies sur tous nos arbres. Nous sommes donc en mesure de cibler ceux qui sont potentiellement dangereux. »

Un arbre problématique ?

Une fois l'arbre repéré, il est signalé au cabinet Arborétude, qui va venir le diagnostiquer tous les ans de manière approfondie : tomographie (des ultrasons envoyés dans le tronc pour voir la dégradation au niveau du bois), analyse des champignons car il est très difficile de les diagnostiquer et de voir leur danger



par rapport aux essences d'arbres touchés... À la suite de cela, le cabinet va préconiser un test de traction (tous les 3 ans) pour voir si l'enracinement de l'arbre est encore solide, ou si un abattage est à prévoir.

Avant, les arbres étaient systématiquement abattus en cas de doute ou de danger potentiel. Depuis que Benjamin Marescaux est arrivé à la tête de la gestion du patrimoine arboré de la Commune d'Hellemmes, il fait tout son possible pour garder les sujets en vie, si cela ne menace pas les habitants. « Si le sujet est centenaire, et donc que sa valeur est inestimable, on va prendre la peine de se dire que l'on ne va pas l'abattre comme ça, nuance Benjamin pour qui la préservation des arbres

est une priorité. On va faire tout notre possible pour le conserver. Si jamais le sujet est vraiment dangereux, il y a plusieurs solutions possibles : le réduire en taille, et s'il est suffisamment loin d'un chemin ou du passage humain, on peut créer une zone de sécurité tout autour pour qu'il puisse dépérir tranquillement. Nous avons d'ailleurs une zone de ce type au fond du parc Bocquet, où nous avons installé un périmètre de sécurité autour d'un arbre qui s'était cassé lors d'une tempête. Il aurait dû être abattu, mais nous avons choisi de le laisser finir sa vie tranquillement. » L'abattage n'arrive qu'en dernier recours, lorsque



LES BIENFAITS DES ARBRES EN VILLE



STRUCTURE LE PAYSAGE

L'arbre est un réel marqueur spatio-temporel dans nos paysages urbains

APPORTE DE LA LUMIÈRE ET DE LA COULEUR

Changement de décor au fil des saisons et du temps qui passe. L'arbre met la ville en lumière



AMÉLIORE LA BIODIVERSITÉ

De nombreux insectes et petits animaux y trouvent refuge. L'arbre préserve et nourrit tout un écosystème

APPORTE DE LA FRAÎCHEUR EN VILLE

L'arbre agit comme un climatiseur géant, il rafraîchit nos villes l'été et filtre la pollution. Beaucoup l'appelle le "poumon vert" des espaces urbains



AMÉLIORE LA QUALITÉ DE VIE

L'humain a besoin de grand air et de nature. L'arbre est indispensable au bien-être

l'expertise est catégorique et révèle que l'on ne peut plus rien faire, et que le sujet est voué à mourir... et donc être extrêmement dangereux en ville. Dans ce cas, Benjamin se déplace bien en amont chez les riverains pour expliquer les raisons du futur abattage.

Un choix politique assumé

80% des arbres abattus traditionnellement auraient pu ne pas l'être, mais ces suivis et diagnostics coûtent cher. La force d'Hellemmes est d'avoir un service en interne qui s'occupe de tout, contrairement aux autres villes. « *Aujourd'hui, Monsieur le Maire est très sensible à la condition de l'arbre, et m'a donné carte blanche sur la gestion. Il souhaite que l'on fasse tout notre possible pour maintenir un arbre âgé en vie. Nous sommes très souvent en contact sur ce sujet, qu'il prend vraiment à bras-le-corps. S'il doit venir avec moi pour aller expliquer aux gens qu'un arbre doit être abattu, il le fera. Hellemmes n'est pas une grosse ville, et pourtant il y a une volonté politique de mettre le paquet : si Lille souhaitait tout gérer en interne comme nous, ils auraient besoin d'une équipe de 25 grimpeurs.* » C'est d'ailleurs Franck Gherbi, Maire d'Hellemmes, qui a créé en 2024 ce poste de Responsable du patrimoine arboré qui n'existait pas auparavant. « *Cela permet une plus grande cohérence dans le soin que l'on apporte à nos arbres* », explique Benjamin en parlant de ses protégés. Au-delà de tout cela, il y a également une volonté de promouvoir les arbres de la Commune, en leur apportant reconnaissance et labels. Le parc François Mitterrand a ainsi obtenu la labellisation de 3 de ses arbres comme « arbres remarquables » : le hêtre pourpre, le tilleul argenté et le hêtre à feuilles laciniées. L'ensemble du parc est labellisé « Ensemble arboré remarquable » ainsi que « refuge LPO » pour les oiseaux. Le prochain ensemble arboré qui passera à la rentrée sous le regard acéré d'un jury sera l'Allée des Tilleuls, dans le quartier Dombrowski.



Les niches écologiques

Quand c'est possible, les services municipaux choisissent de laisser le fût de l'arbre sur place. Soit cela devient une sculpture, comme dans le parc François Mitterrand, soit il est laissé tel quel pour permettre aux insectes de s'installer et aux oiseaux de nicher à l'intérieur. Généralement, aujourd'hui, l'objectif est de laisser deux niches écologiques par parc. Elles peuvent être soit couchées au sol, soit elles sont laissées debout, avec des contrôles réguliers pour voir si elles

tiennent encore bien. Rien n'est fait au hasard. Cela permet de recréer de la cohérence avec la biodiversité, et ces arbres couchés représentent des habitats sans intervention de l'Homme pour les petits mammifères comme les hérissons.



En savoir + :



Les tests de tractions

Ils sont venus au mois de juillet dans les parcs hellemmois avec leurs longues sangles et leurs capteurs. Les arboristes-grimpeurs de la Commune, accompagnés de l'expert Vincent Dellus, ont testé des arbres sur lesquels des doutes existaient. Vous les avez peut-être vus du côté du parc Gustave Engrand, du parc Bocquet ou encore du parc François Mitterrand.

À chaque fois, le mode opératoire est très simple. On analyse l'environnement autour du sujet et on va choisir un autre arbre, robuste, sur lequel s'accrocher pour tirer celui qui pose problème. Le frêne à fleurs qui se trouve à gauche de la mairie est le client du jour. L'équipe de Benjamin a décelé des traces à la base de son tronc, qui pourraient être dues à l'installation d'un champignon racinaire. Il est également placé dans un endroit sensible, très fréquenté et proche des bâtiments. Il va donc subir un test de traction pour savoir s'il présente une quelconque fragilité. Un arboriste grimpeur monte installer un câble sur la partie haute du tronc, qui servira à mesurer la prise au vent qu'il peut subir en cas de très fortes rafales (70 km/h). On y accroche ensuite d'autres câbles qui vont servir à le rattacher à l'arbre sain, et qui correspondent à l'orientation des marques retrouvées sur la base du tronc. L'expert installe ensuite des capteurs à différents endroits

sur le tronc, qui vont enregistrer la torsion de l'arbre selon la force appliquée dessus.

La traction, manuelle, se met en place, jusqu'au signal de l'expert. Sur son écran, des courbes d'analyse se dessinent en fonction de la force exercée. L'exercice se répète autant de fois que nécessaire pour obtenir des données précises. Le tout sera ensuite étudié en laboratoire, en utilisant de nombreuses données complémentaires. Au final, une analyse très détaillée sera rendue quelques semaines plus tard pour déterminer l'éventuelle dangerosité de l'arbre, et les mesures qui devront être prises.





Au 1^{bis} rue François Marceau se niche un atelier d'auto-réparation solidaire pour prendre soin de son vélo. Un lieu où l'on peut également chiner son futur compagnon de route à prix réduit.

Contre une adhésion à 12 euros l'année et par famille, les cyclistes peuvent profiter de services variés proposés par le Biclou : de l'auto-réparation et de la vente avec des salariés en insertion, via une branche de l'association hellemmoise Inersol. C'est Jean-Pierre Beisert, bénévole, qui est à l'origine du projet, lancé en 2019. Cet ancien élu de la Commune d'Hellemmes, délégué au plan vélo, a été à l'origine du développement du cycle localement. C'est donc tout naturellement qu'il a participé à la création du Biclou : « Ce n'est pas facile de faire réparer son vélo au quotidien, lorsqu'on est en panne à Hellemmes ou à Roubaix, sans avoir à le porter à droite, à gauche. C'est comme ça qu'on a eu l'idée du Biclou ».

Accompagner et apprendre aux usagers les réparations de leur vélo

Au Biclou, on traite les réparations courantes sur les vélos : crevaison, changement de selle, de rayons, réglage de freins, réglage de dérailleur, gravure de bicycode... Des mécaniciens en insertion sont là pour aider les cyclistes en leur prodiguant conseils et coups de main, et en utilisant des pièces détachées de récupération ou neuves. Un beau cercle vertueux qui permet d'entretenir sa monture à prix réduit, et en acquérant les connaissances nécessaires pour pouvoir

se débrouiller seul par la suite. Attention toutefois aux nouveaux vélos, cargos ou électriques : si le problème est commun, l'atelier sera en mesure de le réparer, mais si cela touche à l'électrique ou est spécifique à un type de vélo, le Biclou ne sera pas en capacité d'agir. Et là encore, tout est pensé afin que le service soit le plus solidaire possible. Une fourchette de prix concernant des accessoires est proposée aux usagers, qui choisissent de donner en fonction de leurs envies et de leurs revenus. Par exemple, pour un pneu d'occasion, les prix varient entre 2 et 10 euros, au choix du cycliste.

Des vélos à prix tout doux

Jean-Pierre Beisert explique l'origine de la centaine de vélos toujours disponibles à la vente : « On a énormément de vélos qui sont abandonnés tous les ans dans les rues que l'on récupère, et nous avons un partenariat avec Décathlon. Chaque semaine, le BTWIN village, qui fait des reprises de vélos, donne au Biclou un stock de vélos qui ne sont économiquement pas réparables. Nous bénéficions aussi de dons des particuliers. Les mécaniciens de l'association les remettent ensuite en état, lorsque c'est possible, pour les proposer ensuite à la vente. Et lorsque les vélos sont trop amochés pour être remis en service, ils sont démontés et les pièces qui peuvent être récupérées sont injectées dans le stock de l'atelier, pour servir à d'autres réparations. »

Cette économie circulaire permet de proposer à l'achat des vélos à des prix imbattables. Comptez 23 euros pour des vélos enfants et draisennes, des prix à partir de 43 euros pour des vélos ados et adultes, qui peuvent légèrement augmenter selon la qualité ou l'équipement monté. Il y en a à la fois pour le sport, la ville, les femmes ou les hommes. Chaque vélo est fonctionnel et donc accessible à tous.

Des salariés en insertion

Trois à quatre employés en insertion travaillent 35h par semaine à l'atelier, suivent des formations pour se perfectionner dans le cycle. Une douzaine de personnes est passée par le Biclou depuis sa création, avec des contrats d'une durée limitée dans le temps et adaptée selon le profil de l'employé.

Akim* a 26 ans, et cela fait deux ans et demi qu'il travaille

au Biclou, en insertion. Issu d'un service civique, il a fait des formations et, grâce à son parcours dans une autre association, il avait déjà des compétences en mécanique cycles. « Je ne savais pas vers quoi me tourner, et j'ai fini par trouver ma voie, petit à petit. Je suis rentré au Biclou grâce à une plateforme d'insertion sur laquelle j'ai postulé. Et aujourd'hui je répare des vélos. » Grâce à cette expérience, il se perfectionne dans un métier qui lui plaît et fait des rencontres. « C'est un métier où l'on rencontre plein de personnes, un métier très plaisant. On verra bien ce que l'avenir me réserve, pour le moment je vis au présent ».

Inersol, l'incontournable de la solidarité hellemmoise

Le Biclou est l'une des branches de l'association, très active dans la Commune grâce à l'engagement d'une trentaine de bénévoles. Datant de la fusion en 2016 entre l'association Les jardins dans la ville et L'Espace solidarité Hellemmes, qui avaient déjà une trentaine d'années d'activités sur le territoire, Inersol est un interlocuteur incontournable. « Aujourd'hui, Inersol c'est un espace de vie sociale, qui héberge un ensemble d'ateliers de vie quotidienne dont le Biclou, c'est une épicerie solidaire réservée aux Hellemmoises et aux Hellemmois, et un atelier chantier d'insertion situé sur la zone industrielle du Hellu, à cheval entre Hellemmes et Lezennes, énumère Florent Vaudevire, le directeur d'Inersol. On travaille résolument sur l'axe social pour les habitants d'Hellemmes, l'accompagnement et la réinsertion tant sociale que professionnelle. »

La Commune d'Hellemmes est un partenaire incontournable, notamment lors des événements où le stand de l'association est souvent visible. Inersol travaille en collaboration avec le CCAS qui finance la partie accompagnement social, l'insertion professionnelle et aussi l'épicerie solidaire. « Un autre axe est tourné vers l'ouverture des marchés publics. La Commune d'Hellemmes nous a permis de développer des supports d'insertion, comme l'entretien des espaces verts et la propreté urbaine. Ainsi, une équipe de 6 salariés travaille quotidiennement sur le territoire communal pour la propreté, tandis qu'une seconde équipe de 5 salariés s'occupe de l'entretien des espaces verts en complément des services communaux. »

(*) le prénom a été changé



" Bicyclette en Bois remet la mobilité douce au contact de la nature et du territoire ! Nous mettons en avant l'esthétique unique du bois dans la conception de nos vélos. Le bois offre une palette esthétique variée, mêlant couleurs, textures et veinures, tout en permettant une grande liberté de forme et une empreinte carbone faible."

UN PETIT TOUR en Bicyclette en Bois ?

Des vélos en bois, bientôt une réalité dans nos rues ? C'est le projet pas si fou mené par Bicyclette en Bois, une start-up qui va lancer prochainement un financement participatif Ulule pour lancer sa gamme made in Hauts-de-France.

Guillaume Dumont est Hellemois. Véritable accro au vélo, toute sa famille s'en sert pour ses trajets, à la fois pour le côté pratique et par conviction écologique. Le bois, il connaît depuis son enfance puisque son grand-père était menuisier. « Mon père a aussi travaillé le bois, et moi-même, j'ai fait pas mal de meubles, explique cet enseignant en mécanique et science de l'ingénieur. J'aime bien l'odeur du bois, le toucher du bois, et... je ne sais pas souder le métal. » Il a l'histoire

familiale, la passion du vélo, les connaissances techniques et beaucoup de bois sous la main ; l'idée germe et prend totalement racine pendant la Covid, une période propice aux expériences et réalisations. « Faire un vélo en bois, c'est un défi que je me suis lancé à un moment où on était tous un peu désœuvré pendant les confinements. J'ai beaucoup travaillé sur ordinateur avec la conception en 3D. Même si on travaille le bois, on possède une technologie qui nous permet de faire

les choses bien et de manière très précise, avec des résistances maîtrisées du point de vue mécanique. Je connais ces logiciels, donc j'ai pu réaliser ce projet de manière professionnelle et de façon à répondre au cahier des charges que je m'étais fixé. » Son premier prototype sort, rapidement rejoint par trois autres.

Au final ce sont deux modèles de pré-série qui ont été homologués et qui seront bientôt présentés au grand public sous forme d'une campagne de financement participatif Ulule. Ces vélos urbains VTC sont davantage taillés pour la ville et la balade, que pour les performances sportives. Le bouleau de Finlande a spécifiquement été choisi, car c'est un bois à croissance lente à cause du climat en Finlande, plus frais qu'ici. Il en résulte des fibres assez serrées qui offrent deux avantages : une résistance mécanique accrue, ainsi qu'une résistance aux intempéries ; c'est un bois quasiment imputrescible. En plus de cela, chaque pièce de bois est composée de 13 plis avec des fibres croisées. Cela a l'avantage, contrairement au bois massif, d'être très stable dans le temps, même quand le taux d'hygrométrie varie.

« Le poids du vélo est dans la moyenne de ceux en milieu urbain, le non-électrique pèse 15 kilos. Par contre, l'avantage du bois sur la façon de rouler, c'est qu'il absorbe énormément les vibrations, révèle Guillaume Dumont, c'est une sorte de suspension naturelle. Tout le monde est frappé par ça lorsqu'on roule sur des routes un peu accidentées, un peu pavées. Cela donne une conduite très fluide, très réactive, et très agréable d'une manière générale. » Soit un vélo parfaitement adapté à la métropole lilloise. Il s'adresse à des personnes qui utilisent le vélo au quotidien sur des trajets courts ou moyens, et qui ont envie de rouler avec style, avec un vélo qui a le plus bas bilan carbone du marché sur la fabrication du cadre et de la fourche.

Comptez aux alentours de 1 900 euros pour une version de base et en-dessous de 3 000 euros pour la version

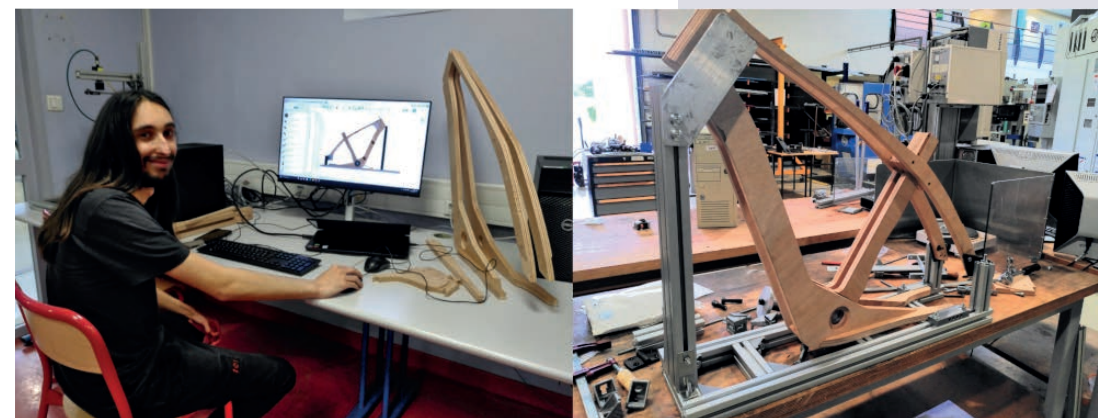
Une campagne de FINANCEMENT PARTICIPATIF

« On a choisi pour la première série d'une cinquantaine de vélos de passer par une campagne de financement participatif, Ulule*, et on va essayer de pré-vendre une cinquantaine de vélos. Et comme certains vont vouloir nous soutenir sans pouvoir mettre de quoi acheter un vélo, on a prévu de s'associer avec d'autres partenaires locaux de l'économie circulaire du monde du vélo pour proposer des contreparties, comme La Vie est Belt, qui fait de l'upcycling de pneus vélo, ou encore Raev à Amiens qui va nous faire des sacs et sacoches à base de produits recyclés issus du monde du vélo. Il y aura aussi une bière spéciale Bicyclette en Bois travaillée avec un brasseur, et autres contreparties en cours d'étude avec des partenaires locaux. »

(*) : Leader du financement participatif (crowdfunding), Ulule propose toute une gamme d'outils et de services pour donner vie aux projets créatifs et durables (formation, financement...).

Le crowdfunding a fait ses preuves

Faire participer sa communauté, son public ou ses proches à la naissance d'un projet est à la fois une façon de faire connaître son projet, de lui donner corps, et d'obtenir du financement. Des dizaines de milliers de projets sont nés du crowdfunding.





électrique. « On vit une époque fortement marquée par les contraintes écologiques. Pour moi il y a deux façons de l'appréhender : On peut la vivre comme une punition et ça rend triste. Ou on peut vivre ces contraintes écologiques comme l'occasion d'être créatif, d'être innovant, et là vous avez le sourire... Le sourire, vous le voyez aussi sur la tête des gens qui voient le vélo passer dans la rue, comme une évidence sur ce qu'il faut faire aujourd'hui : une Bicyclette en Bois ».

Le vélo écolo made in Haut-de-France

Après avoir conceptualisé son vélo, Guillaume Dumont a cherché un partenaire pour créer son entreprise. C'est là que Sébastien Denis entre en jeu, après avoir matché lors d'une rencontre entre porteurs de projets et personnes à la recherche d'un projet à rejoindre. Tout était réuni pour que Sébastien adhère à Bicyclette en Bois. « Je cherchais un projet d'entrepreneuriat à impact, explique ce responsable du développement entrepreneurial et commercial. Les aspects écologique et social étaient vraiment décisifs, je

voulais que ce soit un produit physique, donc pas un site web ou une application, et surtout je suis passionné de vélo, je m'en sers au quotidien pour me déplacer ou l'été en vacances, donc ça ne pouvait que matcher. » C'est ainsi qu'il rejoint l'aventure Bicyclette en Bois, dont l'entreprise sera créée en septembre.

Le responsable du développement commercial enchaîne ensuite sur les aspects vertueux du vélo qui l'ont séduit : « Ce vélo est bon pour la planète et bon pour le territoire. Bon pour la planète car étant en bois, son empreinte carbone est très faible par rapport aux autres vélos. De plus, il est produit dans les Hauts-de-France, ce qui limite encore plus son empreinte écologique. Et bon pour le territoire parce que justement, il est produit ici, cela crée des emplois, et de l'emploi de qualité car on va beaucoup travailler avec des structures de l'économie sociale et solidaire, que ce soit avec du travail adapté ou du travail en insertion. » En effet, l'ESAT d'Étapes-sur-Mer s'occupera de tout le travail du bois, tandis que la partie assemblage des composants et réglages finaux est en train d'être conclue avec d'autres jeunes entreprises du vélo qui s'installeront à Roubaix prochainement.



Fabriqué en France

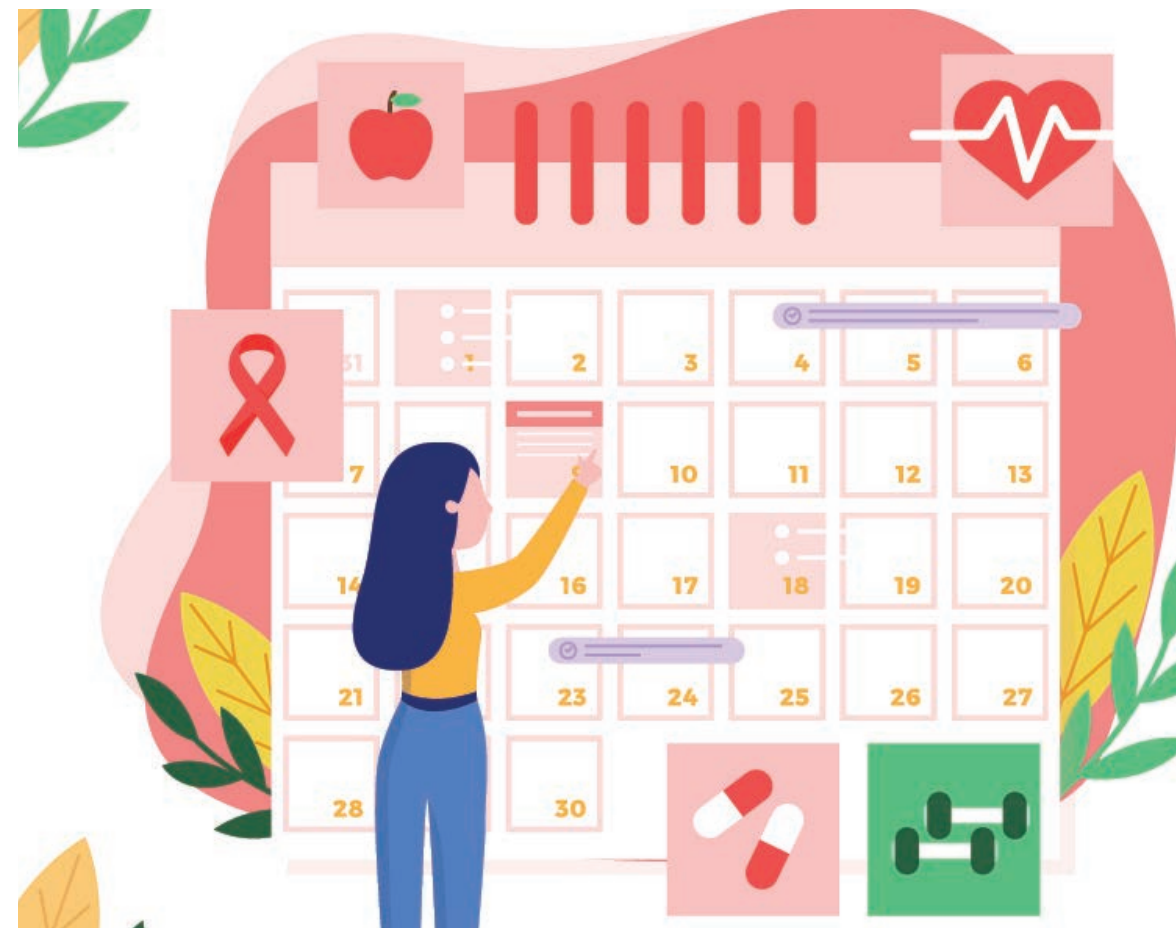
Les cadres et fourches Bicyclette en Bois sont fabriqués en France avec du bouleau de Finlande. Découpe et assemblage sont réalisés en région lilloise.

Homologué

Les cadres et fourches de la Bicyclette en Bois ont été certifiés selon la norme NF EN 4210 en janvier 2024 par le Critt Sport Loisir de Chatellereault.

Cadre et fourche en bois

Utiliser un vélo en bois est une expérience unique de confort et d'alignement avec les enjeux environnementaux.



Les rendez-vous de la SANTÉ

C'est la rentrée, et quoi de mieux que de repartir sur de bonnes bases ? Sport, alimentation, équilibre, gestion des émotions, vous saurez tout grâce à ce programme hellemmois de soins accessibles à tous et solidaire !

Une journée pour prendre soin de son corps et de sa tête !

Mardi 24 septembre, rendez-vous était donné au Tiers-Lieu de l'Épine pour une première journée santé de rentrée : réveil musculaire tout en douceur, avant de partir à la découverte du yoga, du taïchi, du

volley-santé pour tous, arpenter la nouvelle aire de street workout ou encore donner son sang auprès de l'Établissement Français du Sang...

Un dîner à l'aveugle était proposé par la Cuisine de Jeanette. Plongés dans le noir, pour vivre le temps d'un repas la vie d'une personne malvoyante, les participants ont pu savourer un délicieux repas et partager un moment unique.

De la sophrologie en milieu aquatique était également

au programme dans le bassin du Centre l'Espoir. S'immerger dans l'eau facilite la respiration, soulage les douleurs articulaires et dorsales, et décontracte le corps. Cela procure une sensation de légèreté, de calme, de détente physique et mentale, de relaxation, d'apaisement et de détox, suivies d'une diminution de l'intensité de la douleur. Cette expérience est disponible uniquement sur réservation, en présentant un certificat médical et un bonnet de bain.

Enfin, dans le cadre du droit à la santé pour tous, de nombreux acteurs et professionnels de santé d'Hellemmes étaient à l'écoute et répondaient aux questions de la population : conseils, prévention, accompagnement, coût et accès aux soins, au sport, à une alimentation saine et durable (CPAM, Mutuelle, EPSM, CAARUD-CJC Oxygène, Prisme, centre de Santé Paul Clermont, Interfaces, Inersol, Hellemmes Zéro Déchet, l'Inventaire, la CPTS, le Planning Familial, Les saprophytes, le CIBB, la Croix Rouge et bien d'autres encore).

Les autres rendez-vous de la rentrée

Parce que dans 8 cas sur 10, l'accident cardio-vasculaire est évitable, le Bus du Cœur des femmes s'est installé sur la Place Rihour à Lille et a accueilli les femmes en situation de vulnérabilité pour un dépistage cardio-vasculaire et/ou gynécologique. Une session d'information à la e-santé, ludique et accessible, vous sera proposée pour bénéficier d'une



aide à la création de votre Dossier Médical Partagé numérique. Une formation aux Premiers Secours (PSC1) vous sera proposée. Permettant d'apprendre les gestes qui sauvent des vies, cette formation est parfois demandée dans certains corps de métiers. Enfin, vous aurez aussi l'occasion de visiter la Cuisine Centrale, afin de comprendre comment le bio est présent dans l'assiette de vos enfants écoliers ou accueillis en crèche à Hellemmes, désormais labellisée Territoire Bio Engagé, ou comment faire rimer alimentation et santé.

Les rendez-vous Santé Jeunesse

Mardi 24 septembre, de 15h à 18h sur le parvis du collège Antoine de Saint-Exupéry, des stands étaient installés et animés par la Maison de la Jeunesse et différentes associations, telles que Consultation Jeune Consommateur, Itinéraires, Prisme, le Planning Familial et bien d'autres. L'occasion pour les jeunes de glaner des réponses à leurs questions en toute autonomie ou de connaître les dispositifs gratuits mis à leur disposition.

Le lendemain au Tiers-Lieu de l'Épine, une journée Gaming était organisée autour du thème « De Mario Bros à la Play, ça parle écrans à l'Épine ! ». Jeux, échanges et débats ont rythmé la journée avec la CJC Oxygène et Léo Lagrange

Les rendez-vous Santé Mentale

Les Semaines d'Information sur la Santé Mentale (SISM) se tiendront du 7 au 20 octobre. L'association intercommunale de santé, santé mentale et citoyenneté (AISSMC) organise le mercredi 16 octobre en matinée sur la Place Hentgès une action de sensibilisation à la santé mentale en partenariat avec le GEM Amitié partage et le pôle de santé mentale G21 sur le thème « En mouvement pour notre santé mentale » : une belle manière de réduire préjugés et idées reçues en s'informant ou mythes et réalités en santé mentale !

Mardi 15 octobre à 18h dans la salle Oudart, une réunion publique exposera les résultats de l'Enquête

de Santé Mentale en Population Générale (SMPG) menée en 2022 et 2023 à la demande d'Hellemmes et des communes membres de l'Association Intercommunale de Santé, Santé Mentale et Citoyenneté (AISSMC).

Nous remercions l'Association Septentrionale d'Epidémiologie Psychiatrique (ASEP), le Centre collaborateur de l'Organisation Mondiale de la Santé pour la recherche et la formation en santé mentale (CCOMS, EPSM Lille Métropole) et le concours de référents pédagogiques et étudiants infirmiers de l'Institut de formation en soins infirmiers Santélylys pour la réalisation de l'enquête.

Ses objectifs principaux sont, d'une part, de décrire les représentations liées à la « maladie mentale », la « folie », la « dépression » et aux différents modes d'aide et de soins, et d'autre part, d'évaluer la prévalence des principaux troubles mentaux, dans la population âgée de 18 ans ou plus. Cette restitution permettra de comparer les résultats à ceux des enquêtes de 1999 et 2007, d'analyser les troubles selon les variables sociodémographiques (avec des focus pour les 18-29 ans et pour les femmes et/ou les hommes seul.e.s qui présentent davantage de troubles anxieux) et d'évoquer les recours en présence de trouble dépressif récurrent, les troubles de l'humeur. Seront aussi abordés l'addiction et les troubles associés, l'impact de la Covid... Cette réunion publique est ouverte à toutes et tous.

Les rendez-vous Octobre Rose

Mardi 8 et vendredi 11 octobre, de 8h30 à 10h30 dans les locaux de l'association Inersol (1 rue Paul Lafargue), une infirmière du Centre de santé Paul Clermont se tiendra à votre disposition pour vous informer et/ou vous accompagner au dépistage du cancer du sein. À noter : le personnel médical et paramédical du centre Paul Clermont reste à votre disposition toute l'année au 03.20.56.82.69 pour toute question relative à votre santé (vaccination grippale et Covid, mois sans tabac en novembre, prévention des cancers, bilan de santé Pasteur, dépistage du cancer, soins infirmiers...)

Mardi 15 octobre de 14 à 17h, salle Oudart, l'Inventaire propose un atelier illustration « Prenez soins de vous ! ». Il s'agit d'une collecte de dessins autour du sein et du corps des femmes réalisés par les habitantes pour créer une petite édition en Leporello en lien avec des œuvres de Françoise Pérovitch et le livre de Jérôme Jacob « Tout finira par rentrer dans le désordre ». **Pour tout renseignement, contactez le CCAS d'Hellemmes au 03.20.79.97.40**

Qu'est-ce que la COMMUNAUTÉ PROFESSIONNELLE TERRITORIALE DE SANTÉ (CPTS) ?

"Créée le 30 mars 2022, la CPTS est une association qui a pour but de coordonner les professionnels de santé sur un même territoire. Son but est d'abord de répondre aux besoins de la population, d'améliorer l'accès aux soins et la qualité des soins.

Il s'agit notamment d'apporter une solution locale pour ce qu'on appelle les "soins non programmés", des pathologies qui nécessitent une réponse rapide, mais pas vitale ni urgente, comme une entorse, une crise de colique néphrétique, etc. Si leur médecin traitant n'est pas disponible, les personnes qui se trouvent confrontées à ce genre de problèmes vont trop souvent aux urgences. Le but est de les désengorger."

Jean-Michel Foiret, Président

Avis médical rapide ?

Vous n'avez pas de médecin traitant ou le vôtre n'est pas disponible ?

Votre état de santé nécessite un avis médical sous 24 à 48 heures sans que ce soit une urgence vitale ?

Contactez le CPTS Fives-Hellemmes-Mons

Du lundi au vendredi, de 8h à 18h (hors jours fériés)

03 59 55 35 80

Adresses :

216 Rue Jacquard à Hellemmes
69 Rue du 11 Novembre 1918
à Mons-en-Baroeul
66 Rue du Général de Gaulle
à Mons-en-Baroeul



UN BEL ÉTÉ À HELLEMES

Tout l'été, Hellemmes s'est parée des couleurs du monde entier. Jeux, sports, découvertes, farniente, concert exceptionnel avec notamment Billy Crawford... Les vacances ont été belles pour ceux qui ne sont pas partis.

LES POPOTES ROULANTES

Une excellente édition 2024 durant laquelle le public s'est régalé en écoutant du bon rock ! Les participants ont dansé sur Oasis (Whatever), Muse (Dig Down), les créations originales de Cleytone ou encore les Zélectrons Frits (rock enfantin).



LE VÉLO-SMOOTHIE AU MARCHÉ !

Comme Franck Gherbi, Maire d'Hellemmes, vous êtes venus pédaler pour vous préparer votre meilleur smoothie ! Une animation gratuite sur le marché du samedi, en partenariat avec l'Union des Commerçants.



LES ATELIERS D'ÉTÉ DE LA MÉDIATHÈQUE LE FIL

La Médiathèque Le Fil est restée ouverte tout l'été pour vous proposer des ateliers et des événements pour tous les âges. Entre fabrication de marque-pages et escape games, vous ne vous êtes pas ennuyés !

BON APPÉTIT !

Nos Seniors ont partagé un beau moment de solidarité autour d'un repas musical !



SPECTACLE SHOW LASER

Pour la 2e année consécutive, Hellemmes a abandonné son feu d'artifice au profit d'un show laser, bien plus immersif, coloré et respectueux de l'environnement. Entre ambiances sous les mers et Marseillaise revisitée, le spectacle était garanti !



TOUTE L'ACTUALITÉ DE VOTRE COMMUNE SUR VOTRE SMARTPHONE

La commune d'Hellemmes est désormais abonnée à Illiwap, un système d'alerte à destination des habitants. Alerte orage, avis de tempête, coupure d'eau ou de courant, circulation perturbée, chantiers en cours, événements à suivre, annulations... Avec cette application, elle étoffe son réseau de communication avec un nouveau canal permettant de transmettre des informations urgentes autant qu'inopinées en quelques minutes sur vos smartphones.

Rester connecté avec la population

En téléchargeant gratuitement l'application, vous recevrez en temps réel toutes les actualités de votre commune directement sur votre smartphone ou votre ordinateur. Illiwap vous permet de recevoir des messages de la station de la mairie ou tout autre centre équipé de l'application. Vous pouvez également filtrer les événements en fonction de vos centres d'intérêts et les ajouter à votre agenda personnel.

Pour suivre la commune sur Illiwap, il vous suffira de télécharger l'application sur l'App Store (iPhone) ou sur le Google Play (Android), d'entrer manuellement « Mairie d'Hellemmes » dans la barre de recherche et de cliquer sur le bouton « SUIVRE ». L'ensemble des messages s'afficheront alors dans le fil d'actualité.

En utilisant la fonctionnalité signalement citoyen, vous pourrez aussi remonter des informations aux services de la mairie, signaler les problèmes ou dysfonctionnements dont vous seriez témoin sur la commune, qu'il s'agisse d'une décharge sauvage, une chaussée déformée, un nid de poule, du mobilier urbain détérioré ou encore un animal errant...

Si la période expérimentale s'avère concluante, le lancement définitif du dispositif se fera dans la continuité.

ACCUEILS DE LOISIRS D'AUTOMNE

Les inscriptions en accueils de loisirs et stages d'automne sont ouvertes.

Depuis le 18 septembre et jusqu'au 6 octobre, vous pouvez inscrire vos enfants dans un des 6 centres de loisirs, ainsi que vos ados aux centres Akados. Pour rappel, la période de vacances de la Toussaint se déroulera du 21 au 31 octobre 2024. Les écoles Jenner, Rostand et Dombrowski ouvriront leurs portes aux accueils de maternelles. Les élémentaires, quant à eux, seront accueillis dans les écoles Jaurès, Berthelot-Sévigné et Rostand.

Les accueils Akados pour les adolescents se dérouleront dans les structures de l'Épine et de Dombrowski.

Vous pouvez inscrire votre enfant soit sur internet via votre espace famille (<https://espace-famille.lille.fr>), soit en vous rendant en mairie, auprès de la Direction de l'Éducation et de la Jeunesse, afin de remplir les papiers sur place.

Aucune inscription ou modification ne sera acceptée en dehors de la période d'inscription.



Dans le cadre du Plan Lillois de lutte contre les exclusions 2022-2026 et de ses politiques sociales et de santé en direction des plus démunis, la Ville de Lille-Hellemmes-Lomme a lancé, via ses CCAS et en partenariat avec l'association MISS (Mission Santé Sociale), l'opération « Mutuelle Pour Tous » afin de proposer aux habitants de pouvoir souscrire une complémentaire santé adaptée et à coûts maîtrisés.

Favoriser un accès individuel à la couverture complémentaire en santé

Un quart des assurés de la CPAM Lille-Douai est aujourd'hui sans mutuelle. Les populations les plus touchées étant les 85 ans et plus, ainsi que les 20/44 ans (notamment les plus jeunes d'entre eux). Malgré des avancées notables en matière de réglementations ou dispositifs de l'assurance maladie, de nombreuses personnes renoncent à se soigner, soit parce que payer une mutuelle coûte trop cher, soit parce que les formules sont parfois si complexes qu'elles permettent difficilement de savoir quels remboursements sont possibles. Ainsi, la volonté des CCAS de Lille, Lomme et Hellemmes est de pouvoir favoriser un accès individuel à la couverture complémentaire en santé, afin de proposer aux usagers intéressés, dont les moyens financiers sont limités, de pouvoir souscrire une complémentaire santé adaptée et à coûts maîtrisés.

La ville et son CCAS ont donc confié la mission à l'association MISS (Mission santé solidarité), qui se comporte en courtier. Disposant de nombreux

partenaires parmi les complémentaires santé, cet opérateur pourra, en fonction de son portefeuille et du profil des assurés, proposer un contrat permettant de couvrir leurs besoins au meilleur prix.

Depuis mars 2024, les habitants de Lille, Hellemmes et Lomme peuvent soit prendre rendez-vous directement via le numéro dédié (09 78 08 47 31), soit par l'intermédiaire d'un agent de l'Espace Seniors. Un accompagnement global dans leur parcours de santé pourra aussi être proposé au travers de nos actions développés en partenariat avec les établissements de santé.

Les accueils à Hellemmes :

- Espace Seniors, 176 rue Roger Salengro
3ème jeudi du mois, de 13h30 à 17h
- Tiers Lieu, rue de la Ville de Naumburg
4ème vendredi du mois, de 13h30 à 17h
- Maison de la Jeunesse, 31 rue Jules Guesde
1er mercredi du mois, de 13h30 à 18h
- CCAS d'Hellemmes, 2 Parc Bocquet
2ème mercredi du mois, de 9h à 12h
- Centre de santé Polyvalent Paul Clermont, 6 bis rue Roger Salengro - 3ème troisième jeudi, de 9h à 12h

Les assemblées de quartier

Circulation, stationnement, propreté, aménagement, équipements publics, culture, sports, action sociale... Les Assemblées de quartier sont des réunions pour discuter des questions importantes de la commune et permettre à tous de s'exprimer sur ces sujets.

Venez rencontrer vos élu.e.s et échanger avec eux :

- 14 octobre - Quartier de l'Épine Tiers-Lieu, Bd de l'Épine
- 15 octobre - Quartiers Dombrowski et Centre-Abeilles Maison de la Jeunesse, 31 rue Jules Guesde
- 16 octobre - Quartier Barrière-Boldoduc Club des Primevères, rue Chanzy
- 17 octobre - Quartier du Pavé du Moulin Ecole Herriot, Pavé du moulin
- 18 octobre - Quartier Ginguette-Semeuse Salle Oudart, rue Anatole France

Séance publique du Conseil Communal



Les prochaines séances publiques du Conseil Communal se tiendront les mercredis 9 octobre et 11 décembre 2024 à 19h, au centre d'examen du Centre de Gestion (CDG59), 1 rue Lavoisier - ZI du Hellu à Hellemmes. Retrouvez sur www.hellemmes.fr, dans la rubrique « Votre Mairie / Le Conseil Communal », toutes les informations : ordres du jour, procès-verbaux et délibérations, ainsi que la liste des élu.e.s du Conseil Communal.

ENVIE DE SORTIR...

12 OCTOBRE

La Nuit des Bibliothèques Médiathèque le Fil, 48 rue Faidherbe
Lectures, ateliers origami, exposition, concert... à partir de 10h.

12 OCTOBRE

En famille l'Atelier ! 9h30 et 10h30 - Tiers-lieu de l'Épine
Réalise ton goûter (-3 ans).
Gratuit, sur réservation : 03 20 79 97 40.

13 OCTOBRE

Requiem de Mozart par le Choeur de chambre Quintessence
16h - Eglise Saint Denis.
Gratuit, sur réservation : 03 20 56 47 37.

19 OCTOBRE

Inauguration du Square M Hoffmann
14h30 - cérémonie inaugurale (République).
15h45 - Film et exposition au Kursaal.

27 OCTOBRE

Foulées Solidaires d'Hellemmes
Courses 5 et 10 km + Marche 2,5 km.
Départs à 9h et 11h, place Hentgès.

31 OCTOBRE

Cinévacances "Halloween" - Kursaal
20h - Ça (interdit aux -12 ans, déconseillé aux -16 ans). Venez déguisé !
Gratuit, sur réservation : 03 20 41 82 57.

11 NOVEMBRE

Commémoration de l'Armistice du 11 novembre 1918
RDV à 10h30 angle Chanzy/Jean Bart.

23 NOVEMBRE

Concert de Sainte Cécile
18h - Eglise Saint Denis, rue Faidherbe.
Entrée libre.

29 NOVEMBRE

Risoland ! - Exposition collective par "atelier Quintal" à Paris
18h30 - Vernissage à l'Artothèque
L'Inventaire (visible jusqu'au 24/01/2025).

06, 07 & 08 DÉCEMBRE

Lancement des Festivités de fin d'année
06/12 à 17h30 - St Nicolas et inauguration du marché de Noël.
07 et 08/12 - Marché de Noël.

ENSEMBLE, RÉINVENTONS HELLEMES NOTRE COMMUNE SOLIDAIRE !

Que pensez-vous de la situation politique actuelle ?

MabroukZouareg : La majorité présidentielle a perdu les élections européennes, ce qui a conduit à la dissolution précipitée et non concertée de l'Assemblée nationale par le Président de la République, provoquant ainsi de nouvelles élections législatives. Elections remportées le 7 juillet dernier par le Nouveau Front Populaire sur un programme clair : plus de justice sociale avec la revalorisation du SMIC à 1600€, l'abrogation de la loi retraite à 64 ans, entre autres mesures.

Malgré ces défaites cinglantes, le Président de la République autocratique n'a pas reconnu la victoire de la gauche, pire, il a choisi un ministre de droite issu d'un parti défait aux élections.

Ce holdup démocratique est contraire aux valeurs républicaines, contraire à la démocratie et provoque le ressentiment voire la colère de nombreux français qui ont le sentiment fondé d'avoir été floués.

Aujourd'hui, on veut nous faire croire que ce sont les collectivités locales qui sont responsables de la mauvaise situation économique. Or et c'est la Cour des comptes qui l'affirme, c'est bien le contraire, les collectivités locales, fer de lance de l'investissement territorial, sont bien gérées, contrairement aux finances de l'État.

Quentin Thommen : Il n'y a plus de majorité présidentielle, le président est dans le déni et balaie d'un revers de main les préoccupations des Français. Regardez notre école : la rentrée est un moment fondamental, un nouveau départ pour nos enfants et nos jeunes, un moment de défis, mais aussi d'espoirs. Et pourtant, ce moment, nous l'abordons sans gouvernement, sans ministre, sans prise en compte des projets et des besoins locaux, mais avec une logique de tri, notamment avec la mise en place des groupes de niveau qui accentuent le séparatisme scolaire au lieu de le combattre. Ces choix politiques, loin de favoriser l'égalité des chances, ne font que renforcer les inégalités.

Je tiens à saluer chaleureusement le travail formidable de nos enseignants et enseignantes qui, chaque jour, se battent pour offrir à chaque élève les meilleures chances de réussite, malgré les multiples obstacles et l'abandon manifeste de l'État dans sa mission première : garantir une éducation publique de qualité pour toutes et tous. Ils et elles ont notre soutien. Nous ne baisserons pas les bras et continuerons à nous battre pour une école qui permette la réussite de tous et toutes, quelles que soient leurs origines ou leurs conditions sociales.

La rentrée universitaire n'est pas moins difficile. Nos étudiants et étudiantes affrontent des difficultés matérielles croissantes : le coût exorbitant des

logements, des transports insuffisants, des prix de l'alimentation qui explosent. Face à cette situation, l'État, une fois de plus, se montre défaillant, ne répondant pas aux besoins criants de cette jeunesse qui représente l'avenir de notre pays. Pourtant, nous savons que l'éducation, à tous les niveaux, est le plus puissant levier d'émancipation individuelle et collective. Nous avons cruellement besoin d'un gouvernement de gauche pour répondre à ces préoccupations entre autres, les Françaises et les Français ont fait ce choix, mais dans sa solitude, le président en a décidé autrement.

À l'heure du bilan mi-mandat, comment voyez-vous cette seconde partie du mandat ?

Mabrouk Zouareg : les Hellemmoises et les Hellemmois nous ont élus sur la base d'un programme social et écologique tenant compte des spécificités locales puisque construit avec les habitants.

Hellemmes commune associée de Lille c'est une chance de mener des projets répondant aux attentes et aux besoins des habitants de la commune. En 2020, nous avons dit ce que nous ferions et nous ferons ce que nous avons dit malgré les crises sanitaires, économiques, sociales et aujourd'hui politiques. Au moment où notre majorité plurielle présente son bilan mi-mandat, nous affirmons notre volonté de poursuivre notre politique fondée sur la justice sociale et le bien vivre ensemble autour de l'éducation, la culture, la transition écologique, l'emploi, le logement, la santé, la tranquillité publique, les seniors, la mobilité, ... etc.

Quentin Thommen : Pleinement d'accord, nous travaillons en confiance et en complémentarité dans la même direction, c'est ainsi que la gauche avance : main dans la main, épaule contre épaule.

Mabrouk ZOUAREG
Président du groupe Majoritaire

Quentin THOMMEN,
Président du groupe communiste

HELLEMES VERTE

Cette rentrée est exceptionnelle. L'éducation est malmenée, les décisions nationales et locales touchent le quotidien de nos enfants. L'État a décidé d'une baisse de 600 millions d'euros du budget de l'éducation. C'est autant de postes d'enseignants, d'AESH, d'infirmières et de surveillants en moins. C'est autant de classes fermées.

Hellemmes n'est pas épargnée. Avec plusieurs fermetures, le nombre d'élèves par classe augmente fortement, rendant plus difficiles les conditions d'apprentissage des élèves et les conditions de travail des ATSEM et des enseignants. Nous pensons que c'est le rôle de l'adjointe à l'Éducation et du Maire de défendre le maintien des classes face à l'administration. Nous doutons que cela ait été fait. La logique purement

comptable du nombre d'élèves est absurde. Nous devons profiter de la baisse du nombre d'élèves pour faire baisser le nombre d'élèves par classe. Quoi qu'il en soit, nous savons pouvoir compter sur les enseignants et le personnel municipal pour faire de cette année une année de réussites et de joies pour nos enfants.

Bonne rentrée à toutes et à tous !
www.hellemmesverte.fr
hellemmesverte@gmail.com

FAIRE RESPIRER HELLEMES

Texte non fourni.

Mila LEGAY
Conseillère communale
Faire Respirer Hellemmes

DÉCIDEZ POUR HELLEMES

Lors des élections européennes, vous avez placé la liste de la France Insoumise en tête avec 25% des voix. Puis, lors des élections législatives, vous avez permis l'élection du candidat insoumis Ugo Bernalicis, soutenu par le NFP, en votant au second tour à plus de 68% pour sa candidature.

Un immense MERCI ! Avec vos bulletins de vote, vous avez montré l'attachement des Hellemmois aux valeurs de solidarité face à ceux qui prônent la haine de l'autre et la mise en concurrence des êtres humains.

Pour la quatrième fois consécutive, vous avez mis en tête d'un scrutin un candidat de la France Insoumise. Cela nous oblige pour la suite. Vous pouvez compter sur nous, comme vous pouvez compter sur moi, pour continuer à défendre notre programme partout dans le pays, mais aussi et surtout ici dans notre commune d'Hellemmes.

Lucas FOURNIER
Conseiller communal LFI-NUPES
Décidez pour Hellemmes

KALID BOUANANI

À l'aube de cette rentrée scolaire, nous adressons à tous les jeunes Hellemmois-e-s nos vœux les plus sincères pour une année riche en découvertes et en succès. Nous souhaitons œuvrer ensemble pour garantir des conditions d'apprentissage optimales, avec des effectifs allégés, des outils numériques accessibles à chacun et des enseignants justement valorisés. Il est essentiel de soutenir les familles, particulièrement les plus vulnérables, afin que chaque enfant puisse s'épanouir pleinement. Ensemble, faisons de cette rentrée un moment de renouveau et d'espérance pour notre jeunesse, en investissant dans une éducation de qualité pour tous les Hellemmois-e-s.

Kalid BOUANANI
Conseiller communal
kbouanani@mairie-hellemmes.fr

L'amicale Laique du Centre Hellemmes présente

LES FOULÉES SOLIDAIRES

Édition 2024

Au profit de l'association **LES PAPILLONS BLANCS DE LILLE**

• HELLEMES

DIMANCHE
27.10

Départ/Arrivée
place Hentgès
Hellemmes

3 possibilités

- > marche 2,5km
départ 11h
- > course 5km
- > course 10km
départs 9h

100% des frais
d'inscriptions reversés au
profit de l'association.

Pour + d'infos et s'inscrire,
scannez le QRcode !

ou rendez-vous sur nos réseaux sociaux

